

Labellisation de niveau 2

Projet Alimentaire Territorial 2026-2031

CONSEIL COMMUNAUTAIRE DU 15 DÉCEMBRE 2025

1. Diagnostic alimentaire*

0,37

Indice de développement humain IDH-4
Région = 0,49

30%

de la population du Valenciennois touchée par l'obésité (Source ARS)

Plus de **70%** des restaurants sur le territoire de **La Porte du Hainaut** sont des restaurants de types **“fast food”**

11

Communes avec un risque de précarité alimentaire très élevé (Source Obsoalim)

12

Communes sans aucun commerce alimentaire (Source étude commerce)

Nombre d'habitants
159 703
MANGEURS

-0.44 % en 10 ans
Région : 0%

INSEE populations légales 2022 / 2012

Quantité de nourriture **CONSOMMÉE**
(aliments solides + boissons)

365 T
JOURNALIÈRES

INSEE RP2021 / calcul estimatif basé sur des tendances nationales, moyenne par adulte de 15 ans et plus (source : ADEME)

Quantité de nourriture **GASPILLÉE**

10,5 T
JOURNALIÈRES

Calcul estimatif basé sur des tendances nationales, (source : Ministère de l'Agriculture et de la Souveraineté Alimentaire / Eurostat (2022))

271
EXPLOITATIONS
AGRICOLES

-17,6%
EN 10 ANS

RÉGION
-14%

62,3 ha
DE SAU MOYENNE
(Surface Agricole utilisée)
soit
+17,8%
D'ÉVOLUTION EN 10 ANS
(Région : 90,7ha, soit +16%)

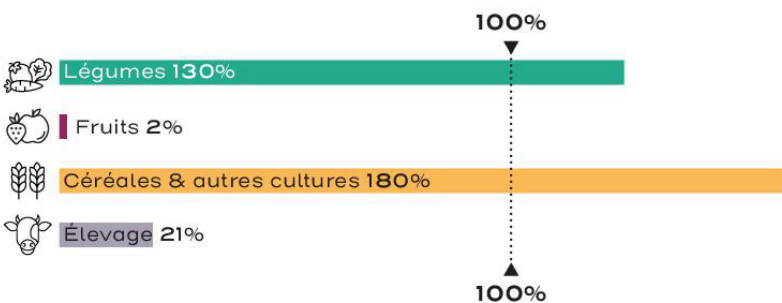
51,2 ans
DE MOYENNE D'ÂGE
DES CHEFS D'EXPLOITATION
soit
+2,9 ans
D'ÉVOLUTION EN 10 ANS
(Région : 51 ans, soit +2 ans)

4%
DE SURFACE BIO
dans la surface
agricole de l'EPCI
(Région : 27%)

AB
AGRICULTURE
BIOLOGIQUE

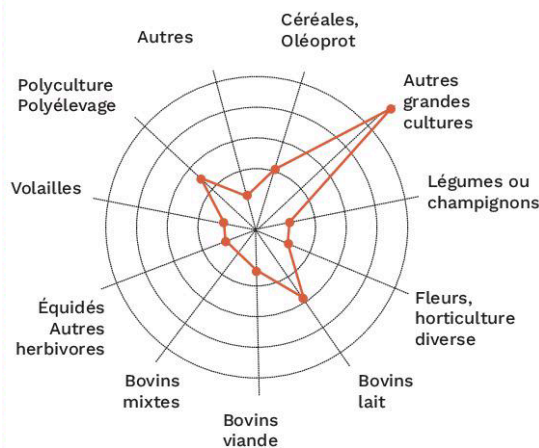
Potentiel nourricier des surfaces actuelles de **La Porte du Hainaut**

40%



Sources : PARCEL

RÉPARTITION EN SAU SELON LES OTEX



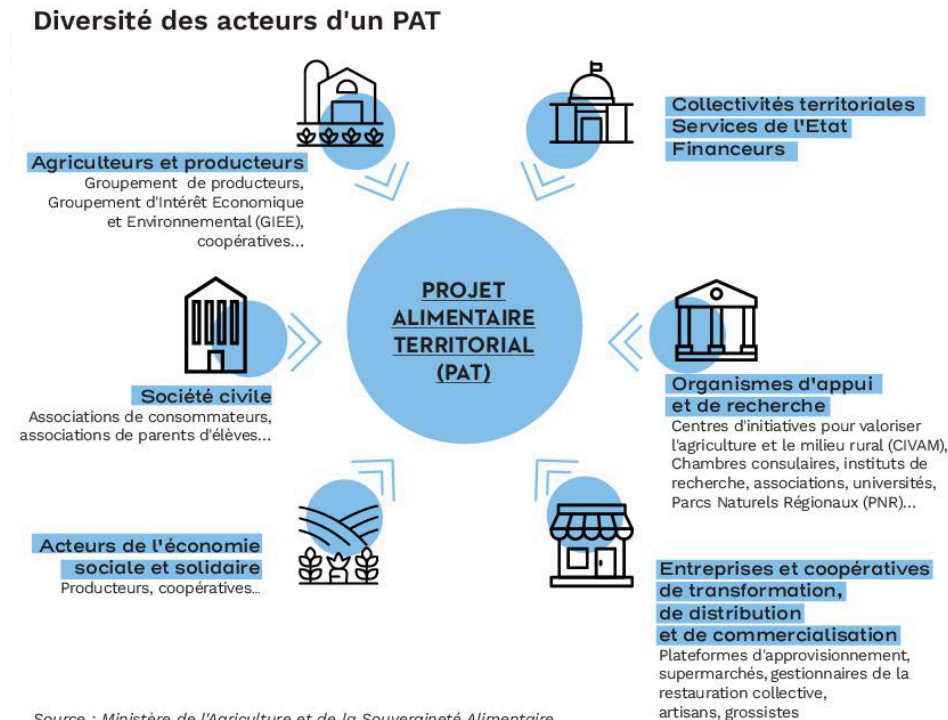
Sources : Agreste - recensement agricole 2020

2. Bilan du PAT actuel (niveau 1)

La démarche de PAT a permis d'inscrire les questions agricole et alimentaire dans les politiques publiques de la Collectivité.

Quelques chiffres clés :

- 9 délibérations,
- 105 785 € engagés sur 3 ans en financement propre,
- 291 000 € de financement obtenus grâce à l'ADEME, la DREETS et l'ARS permettant un effet de levier pour le déploiement opérationnel du projet.



150
structures
IDENTIFIÉES
& CONTACTÉES

91
représentées
AU MOINS
1 FOIS

2b. Bilan du PAT actuel (niveau 1)

GOVERNANCE DU PROJET

(Mai 2023 à novembre 2025)

Réalisation et partage du **diagnostic**
Coproducteur de la **gouvernance**
Coécriture de la **charte de coopération**

Quiz diagnostic – PAT/CLAD – © La Porte du Hainaut

**Coordination des
solidarités
alimentaires**

ÉDUCATION ALIMENTAIRE

(juillet 2024 à novembre 2025)

20 ateliers réalisés
1 229 personnes sensibilisées
(920 enfants et 309 adultes)
10 communes concernées

Atelier sensoriel, Ecole P. Langevin - La Sentinelle - mai 2025 © Les Sens du Goût

AGRICULTURE

Réalisation et diffusion du **guide des producteurs locaux**
Soutien à la manifestation « **Terres de Goûts** »
Soutien aux **Paielements pour Services Environnementaux**

Visuels guide des producteurs © F. Delférière PDH

**« 1 000 jours pour
savourer la vie »**

RESTAURATION COLLECTIVE

(juillet 2024 à novembre 2025)

5 communes accompagnées pour la réécriture de leur marché
2 ateliers collectifs organisés
31 agents sensibilisés
Étude restauration collective

Cuisine centrale de Trith-Saint-Léger – décembre 2023 © F. Delférière PDH

3. Le label national Projet Alimentaire Territorial

2 niveaux de reconnaissance

Niveau 1 -> projets collectifs émergents - 3 ans non renouvelable.

Niveau 2 -> projets dont le degré d'avancement permet la mise en œuvre d'actions opérationnelles, systémiques, pilotées par une instance de gouvernance établie, à l'aide de moyens humains et financiers associés - 5 ans renouvelable.



Gagner en visibilité : DRAAF, MASA, France PAT



Renforcer sa légitimité



Un soutien et un suivi : CERDD, DRAAF



L'accès au réseau régional des PAT



L'accès à des intervention privilégiées : CERDD, SOLAAL, AMI...



Eligibilité ou bonification lors des demandes de financement

LA PORTE DU HAINAUT

4. Une mise en œuvre sur le temps long, en transversalité avec plusieurs politiques publiques menées par La Porte du Hainaut

Le PAT, interconnecté et complémentaire aux politiques publiques menées par La Porte du Hainaut en matière de :

- Environnement
- Cohésion sociale
- Développement économique
- Sport
- Santé
- Culture
- Transport et mobilité
- Emploi et insertion
- Habitat et urbanisme
- Gestion des déchets

Le PAT interconnecté avec plusieurs politiques publiques de La Porte du Hainaut



5. Les enjeux du PAT pour les cinq années à venir

Les vulnérabilités et le manque de résilience du système alimentaire actuel laissent apparaître des urgences face auxquelles il faut agir pour construire un système alimentaire territorial plus durable, plus résilient et plus juste.

Ces urgences sont au nombre de 4 :

Environne-
mentale

Sociale

Sanitaire

Economique

Nous avons choisi de les transformer **en enjeux** :

ENJEU ENVIRONNEMENTAL

- Protéger les ressources naturelles (sols, eau, biodiversité, qualité de l'air, climat...)
- Accompagner la transition des modes de faire
- Favoriser une alimentation plus locale (le territoire nourricier)

ENJEU SOCIAL

- Favoriser la démocratie alimentaire : (Re)donner du pouvoir d'agir aux habitants
- Garantir une sécurité et un droit alimentaire pour tous
- Enfance, politique prioritaire

ENJEU SANITAIRE

- Re(trouver) le bien-être alimentaire (santé + bonheur)
- Changer durablement les pratiques / comportements alimentaires

ENJEU ÉCONOMIQUE

- Structurer une offre alimentaire de qualité en proximité
- Soutenir l'innovation et l'entrepreneuriat alimentaire
- Accompagner le maintien/l'émergence d'activités agricoles et éventuellement de nouveaux outils de transformation

6. Les bénéfices pour les habitants et le territoire



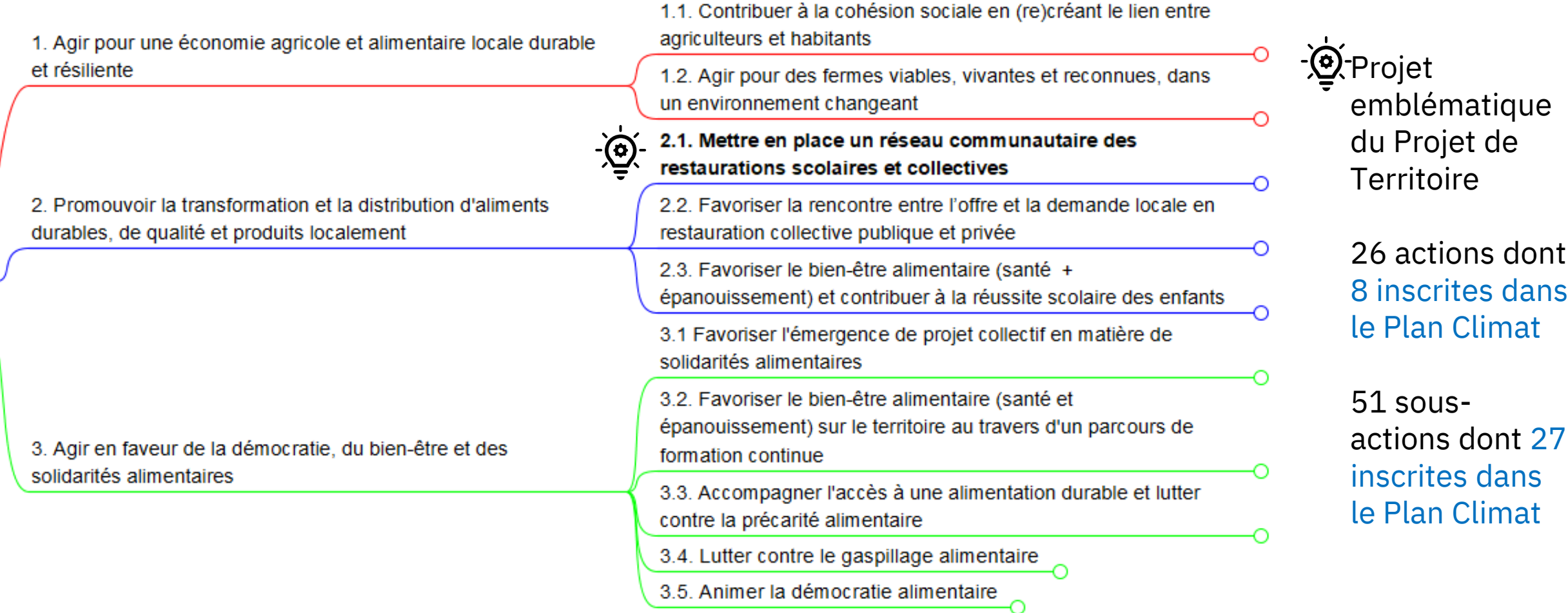
Au travers d'une stratégie et de solutions concrètes pour relocaliser l'alimentation, répondre à des problématiques locales et participer à la transition alimentaire, des résultats sont attendus en matière de :

- ✓ **Santé** humaine, environnementale et animale (« 1 seule santé »)
- ✓ **Développement économique** : maintien de la valeur ajoutée sur le territoire / préservation / développement des capacités de production et transformation locales
- ✓ **Cohésion sociale** : l'alimentation vecteur de lien et de bien-être social, protéger les plus fragiles
- ✓ **Résilience** territoriale face aux crises

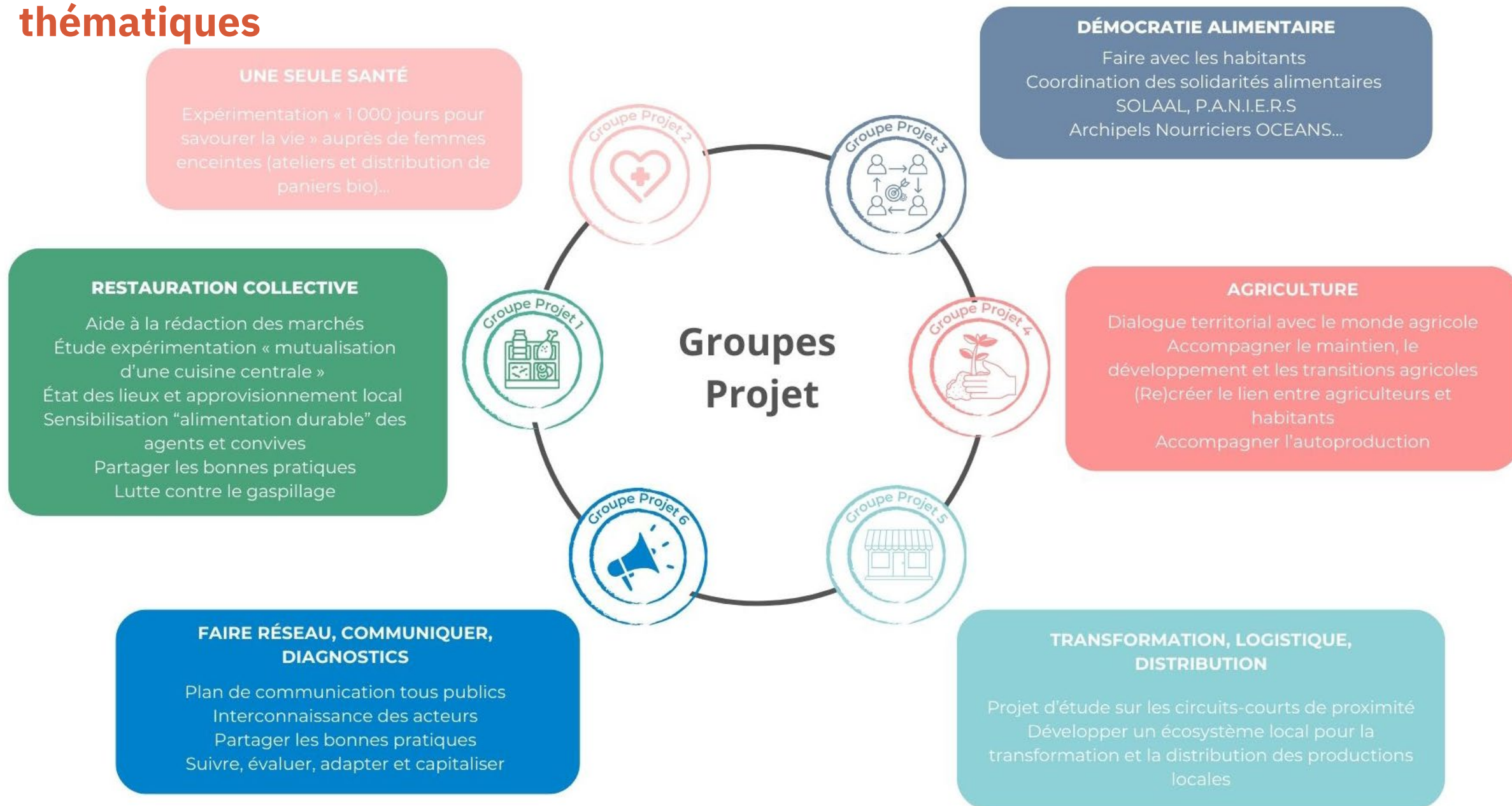
7. S'appuyer sur un écosystème local pour l'accès de tous à une alimentation locale, bénéfique pour la santé, l'environnement et économiquement équitable

3 AXES THÉMATIQUES

10 OBJECTIFS STRATÉGIQUES

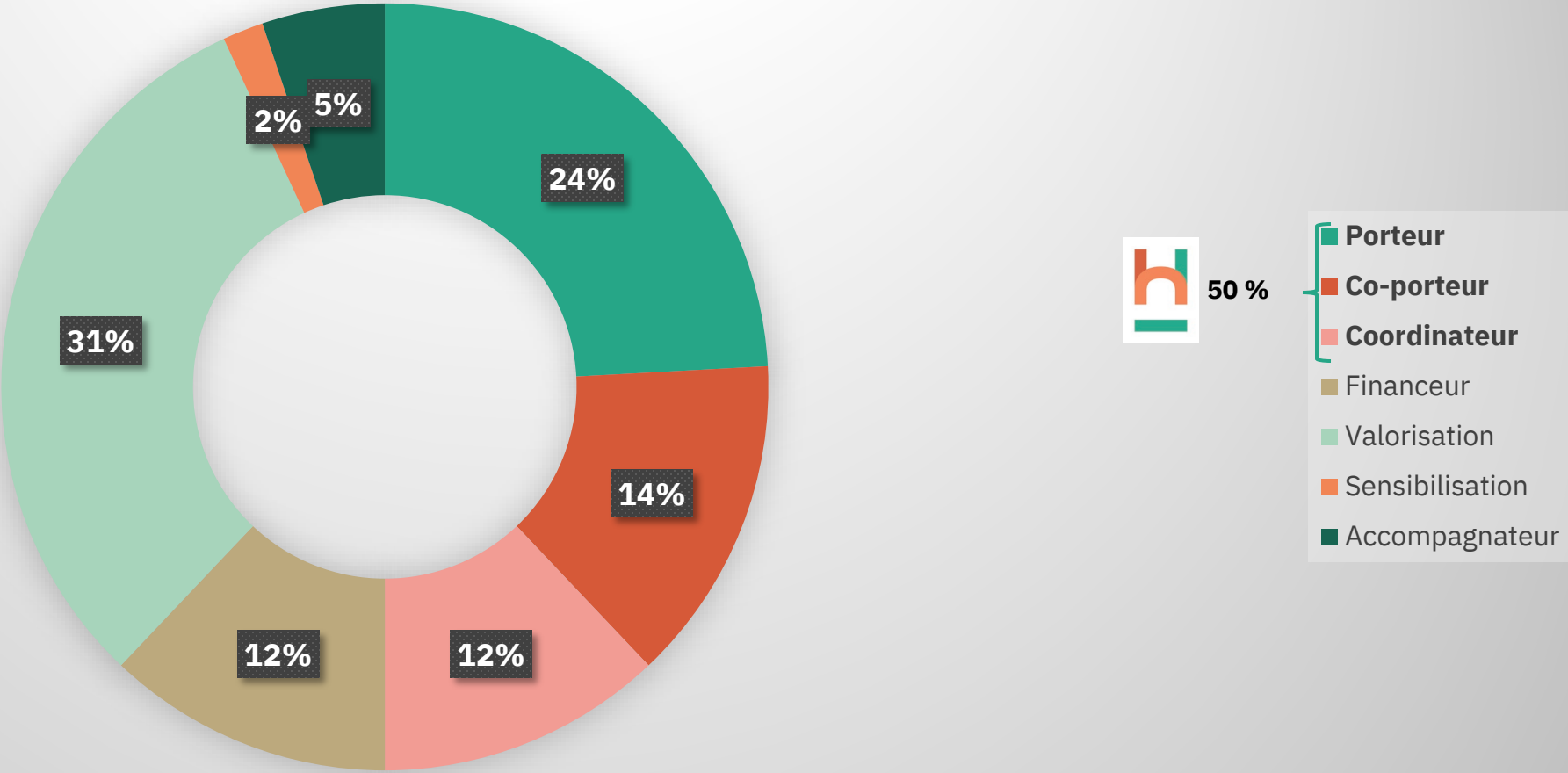


8. Mise en œuvre : une diversité d'acteurs mobilisés au sein de 6 groupes thématiques



9. Co-portage du PAT avec les acteurs locaux

Répartition des actions et sous-actions par rôle du PAT



10. Projection des moyens à mobiliser pour le PAT de niveau 2 – Période 2026 - 2031

	2026	2027	2028	2029	2030	2031	TOTAL
Cumul annuel	481 000	843 000	869 500	954 500	898 000		4 046 000
Dépenses d'investissement	10 000	26 000	16 000	16 000	16 000		84 000
Dépenses de fonctionnement	471 000	817 000	853 500	938 500	882 000		3 962 000
Recettes d'investissement*		5 000	13 000	8 000	8 000	8 000	42 000
Recettes de fonctionnement**		329 700	571 900	597 450	656 950	617 400	2 773 400
Fonds propres La Porte du Hainaut		146 300	258 100	264 050	289 550	272 600	1 230 600

* Source de financement envisagée (Hypothèse d'un taux d'aide à 50%) : Banque des Territoires (Programme d'Investissement dans l'Avenir - PIA4).
** Sources de financement envisagées (Hypothèse d'un taux d'aide à 70%) : DRAAF, DREETS, ARS, ADEME, Département, Agence de l'Eau, Planification écologique et fonds en faveur de la souveraineté et des transitions.

⇒ **Des recrutements seront à envisager pour mettre en œuvre le PAT de niveau 2**

LA PORTE DU HAINAUT