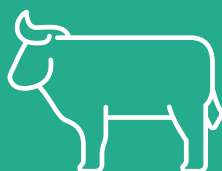




Tous à T.A.B.L.E



LE CARNET DU PAT

Ou la version 1
d'un diagnostic agile
et à partager



La **Porte**
du **hainaut**

Communauté
d'Agglomération



Soutenu par



La Porte du Hainaut remercie le Groupe Ressources du PAT, ainsi que Elisa DEVYNCK, pour son aide dans l'élaboration de ce diagnostic.

Crédits photographiques : Florence Delférière & Pauline Ballet
La Porte du Hainaut / Pexel / PicJumbo / Noun Project
Conception graphique : Thomas Duhem • 06 10 67 84 36
thomas.duhem@gmail.com

Impression : Imprimerie Woelfflé sur papier PEFC

EDITO DU PRÉSIDENT

Il est possible de réduire significativement l'impact de nos besoins alimentaires sur l'environnement, tout en produisant une nourriture saine et accessible à tous.

Pour y parvenir, nous devons agir avec les agriculteurs, les entreprises, les communes et les citoyens pour transformer le système alimentaire, en poursuivant trois objectifs :

- ▶ Produire des aliments à faible impact environnemental,
- ▶ Réduire significativement les pertes et le gaspillage sur toute la chaîne alimentaire,
- ▶ Faire évoluer les pratiques vers une alimentation saine et une consommation responsable.

L'alimentation constitue un secteur-clé de la transition écologique, mais elle comporte également des enjeux stratégiques dans les domaines économique, social, culturel et sanitaire. À tous les échelons de la chaîne alimentaire - du producteur au consommateur, via les différentes étapes de transformation, de distribution, de transport et de restauration - se posent les questions déterminantes de compétitivité, de juste rémunération, d'accessibilité ou d'emploi.

Sur le plan sanitaire, l'alimentation joue un rôle fondamental pour une population en bonne santé. Pourtant, sur notre territoire, le développement de pathologies en lien direct avec nos comportements alimentaires est avéré : cancers, maladies cardio-vasculaires, obésité, diabète, troubles psychiques... La nutrition représente le premier facteur de risque de perte d'années de vie en bonne santé, devant le tabac et l'alcool. En parallèle, la précarité alimentaire s'intensifie : la forte augmentation de la fréquentation des organismes d'aide alimentaire en atteste.

Les collectivités et les entreprises ont un rôle-clé à jouer pour produire et consommer durablement, du champ à l'assiette. L'alimentation est bel et bien l'un des enjeux majeurs de notre siècle.

Pour cette raison, au sein de notre Communauté d'Agglomération, les enjeux alimentaires sont aujourd'hui intégrés dans différentes stratégies et politiques publiques : le Projet de Territoire, le Schéma de développement durable, le Contrat de Quartiers 2030, la Stratégie d'économie sociale et solidaire, le Contrat Local de santé, le Plan Climat-Air-Energie Territorial.

Le Projet Alimentaire Territorial (PAT) a l'ambition de fédérer les différents acteurs du territoire autour de la question de l'alimentation, contribuant ainsi à la prise en compte des dimensions sociales, environnementales, économiques et sanitaires du territoire. Porté par La Porte du Hainaut, il s'appuie sur un diagnostic partagé et la définition d'actions opérationnelles, dans le cadre d'une démarche ascendante. Il joue un rôle capital pour accélérer la transition agricole et alimentaire dans le territoire, en rapprochant les producteurs, les transformateurs, les distributeurs, les communes et les consommateurs et en développant de nouvelles relations entre territoires urbains et ruraux.

Notre approche innovante vise à co-produire une alternative au modèle dominant agro-industriel, inspirée et soutenue par une dynamique déjà bien engagée.

Nous vous présentons aujourd'hui le diagnostic du P.A.T. C'est un premier jalon qui servira de socle et de repère au projet. Il a vocation à évoluer et à accompagner la démarche en continu, sur le long terme.

La Porte du Hainaut est résolument à vos côtés pour une alimentation saine et durable, accessible à toutes et tous.

Aymeric ROBIN

*Président de la Communauté d'Agglomération
de La Porte du Hainaut*

REMERCIEMENTS

150

structures

IDENTIFIÉES
& CONTACTÉES

En premier lieu, nous souhaitons remercier l'ensemble des participants aux animations du PAT.

Nous vous prions de nous excuser en cas d'oubli...

**Acteurs et partenaires de l'alimentation :
Tous à t.a.b.l.e.! avec La Porte du Hainaut ***

91

représentées
AU MOINS
1 FOIS

PRODUCTEURS

AGRICULTEURS DE LA PORTE DU HAINAUT

(Jean-Pierre Hourdeau, Philippe Morelle, Edmond Pique, Agnès et Alain Dequeker, Franck De Sousa, Isabelle et Philippe Dessery, Tanguy Raux, Julie Miroux, Marie Wascheul...)

A PRO BIO (Clémence Ricart)

ARCADE - Ruraux Solidaires (Jean-Claude Decouvlaere)

ASSOCIATION DES AGRICULTEURS DE L'AMANDINOIS (Isabelle Pique)

CHAMBRE D'AGRICULTURE NPDC (Lucie Desmet)

FDSEA (Alain Dupont)

FERME DU MAJOR - AGEVAL (Yann Coquerelle)

GEDA Scarpe Hainaut (Xavier Soyez)

LYCEE HORTICOLE DE RAISMES (Corinne Duchaussoy)

QUALIMENTAIRE (Cathy Gautier)

RESO Emploi Rural (Camille Calvos)

TERRE DE LIENS (Françoise Rotteleur)

TRAME (Nicolas Carton)

TRANSFORMATEURS

CHAMBRE DE METIERS ET DE L'ARTISANAT (M-C Vainck)

CUIS IN (Sébastien Laurent)

DEMETER (Christophe Froment)

LYCEE HÔTELIER LEONARD DE VINCI (Laëtitia Legrand)

RESTAURATION COLLECTIVE : Douchy-les-Mines (Clément Dormion), Escaudain (Ludovic Marie), Trith-Saint-Léger (Yannick Lourme)

DÉPARTEMENT Collège de Lourches (Denis Dassonville, Aurélie Fournet), **RÉGION HDF** (Nathanaël Wuibaut)

DISTRIBUTEURS

ACSRV - EPICERIES SOLIDAIRES (Juliette Fontaine, Séverine Demailly)

ANDES (Valérie Gheeraert)

MANAGERS DE CENTRE-VILLE : Denain (Nadège Dehon), Raismes (Isabelle Delpage), Saint-Amand-les-Eaux (Delphine Lefebvre)

SOLAAL (Cécile Peltier)

CONSOMMATEURS

AIDE ALIMENTAIRE

BANQUE ALIMENTAIRE (Pascal Fremaux)

CROIX ROUGE (René Lelong)

RESTOS DU COEUR (Bernard Kaminski)

STRUCTURES DE PROXIMITÉ

CENTRE SOCIAL Faubourg Duchâteau à Denain
(Aline Leduc)

ESPACE DE VIE SOCIALE, Saint-Amand-les-Eaux
(Christa Digironimo)

MAISON DE QUARTIER RAISMES SABATIER
(Salima Berkani)

ASSOCIATIONS

ACSRV

APIS (ACTION PATRIMONIALE INITIATIVE SOLIDARITÉ)
(Gaëlle Richard)

CHAAFIP (Coraline Barthélémy)

INSTITUT PASTEUR DE LILLE (Eric Guiot)

JARDIN DES GRANDES GANELLES

(Didier Lehec, Alexis Duquesnoy)

LA RECRE VERTE (Joffrey Zamba)

LES RENCARTS (Jules Deregnacourt)

LES SAPROPHYTES

LES SENS DU GOÛT (Antoine Demailly)

NORD ACTIF (David Gruson)

PHARE - PTCE AUTON' HOMMES (Gérard Dechy)

CONSEIL DE DEVELOPPEMENT

DE LA PORTE DU HAINAUT (Christian Quintin)

COMMUNES

ELUS

Abcon (Viviane Danielewski), **Avesnes-le-Sec** (Carole Placide), **Bousignies** (Véronique Leroy), **Brillon** (Viviane Tytgat), **Escaudain** (Bruno Saligot), **Hasnon** (André Desmedt), **Haulchin** (Isabelle Hego-Gauthier), **Hélesmes** (Stéphanie Hugues), **Lecelles** (Nadège Tanière), **Lourches** (Dalila Duwez-Guesmia), **Marquette-en-Ostrevant** (Jean-Marie Tondeur), **Millonfosse** (Nathalie Notter), **Rosult** (Nathalie Colin), **Trith-Saint-Léger** (Christophe Vanhersecker), **Wavrechain-sous-Denain** (Alain Prouveur)

CCAS

Hélesmes (Josette Deberdt), **Escaudain** (Magalie Dumur), **Raismes** (Jenny Adonel, Chrystelle Cuvilliez), **Saint-Amand-les-Eaux** (Sébastien Michel), **Wallers-Arenberg** (Gaëtane Bourdon)

TECHNICIENS

Abcon (Lucie Brasselet, Christophe Valansomme), **Denain** (Marion Audin), **Douchy-Les-Mines** (Hélène Meguedem), **Haveluy** (Mathias Sabos), **La Sentinelle** (Jean-Marcel Patin), **Lourches** (Rabah Matboua), **Mortagne-du-Nord** (Noria Bouterfas), **Petite-Forêt** (Laurent Delfolie), **Raismes** (Majorie Simon), **Saint-Amand-les-Eaux** (Agnès Fontier), **Thiant** (Fernando De Jesus Soares), **Trith-Saint-Léger** (Anne-Marie Delcroix), **Thun-Saint-Amand** (Bruno Spilmont), **Wallers-Arenberg** (Amandine Decodin)

COLLECTIVITES, SERVICES DE L'ETAT, AUTRES STRUCTURES

SERVICES DE L'ETAT

ADEME HDF (Eliane Metreau)

ARS HDF (Stéphanie Moreau)

DEETS NORD (Louis Faligant)

DDTM (Thomas Lagneaux)

DRAAF (Théophile Parent, Clara Vigan, Eloïse Wipf, Alix Poublanc)

DREETS (Alban Joly)

SOUS-PREFECTURE (Sabrina Leduc)

SENATEUR (Frédéric Marchand)

COLLECTIVITÉS VOISINES

CA VALENCIENNES METROPOLE

(Justine Salez)

COEUR D'OSTREVENT AGGLO (Kylian Chouchaoui)

CC PEVELE CAREMBAULT (Arnaud Hottin, Hélène Leduc)

DOUAISIS AGGLO (Jean-Luc Hallé, Margaux Delebecque)

AUTRES STRUCTURES

CERDD (Solène Devaux, Xavier Galand) - **LES ANGES**

GARDINS (Dominique Hays) - **PNR SCARPE-ESCAUT** (Pauline

Blondeel) - **SIAVED** (Laura Musy) - **SIMOUV - SCOT** (Guy

Marchant) - **UPHF** (Olivier Sénéchal)

DES LIENS À RENFORCER

PRODUCTEURS : Jeunes agriculteurs de Valenciennes, Association régionale des vendeurs directs HDF, FOODBIOME, CIVAM Hauts-de-France, BIO en Hauts-de-France, SAFER...

TRANSFORMATEURS: CCI Grand Hainaut, Restau CO, Ets Bocquet, Cuisine centrale de Saint-Amand-les-Eaux...

DISTRIBUTEURS : La Grange du Terroir, Comité de Promotion Chambre d'Agriculture, Porte du Hainaut Commerce, AMAP de la Boucaulde, VRAC...

CONSOMMATEURS : Secours Populaire...

AUTRES STRUCTURES : ENRX HDF, Mission Bassin Minier...

DES LIENS À TISSER

PRODUCTEURS : Initiatives paysannes, Confédération paysanne, Coordination rurale, NOVAGRI, CUMA HDF...

TRANSFORMATEURS : API, Dupont Restauration, Sobrie, Restaurateurs...

DISTRIBUTEURS : GMS, Unions Commerçantes (Avesnes-le-Sec, Bouchain, Denain, Douchy-les-Mines, Escaudain, Trith-Saint-Léger, Wallers-Arenberg)...

CONSOMMATEURS : Réseau des AMAP Hauts-de-France...

CCAS : Abcon, Bouchain, Bruille-Saint-Amand, Denain, Douchy-les-Mines, Escautpont, Flines-lez-Mortagne, Hasnon, Haspres, Haulchin, Haveluy, Hérin, Hordain, La Sentinelle, Lecelles, Lieu Saint-Amand, Lourches, Marquette en Ostrevant, Mortagne du Nord, Neuville-Sur-Escout, Roelux, Rosult, Rumegies, Thiant, Trith-Saint-Léger, Wavrechain-sous-Denain.

COLLECTIVITES ET AUTRES STRUCTURES : CC du Pays Solesmois, CA de Cambrai...

* Liste non exhaustive, établie depuis l'émergence du PAT en octobre 2022. Veuillez nous excuser en cas d'oubli.

PRÉSENTATION SYNTHÉTIQUE DU TERRITOIRE

6

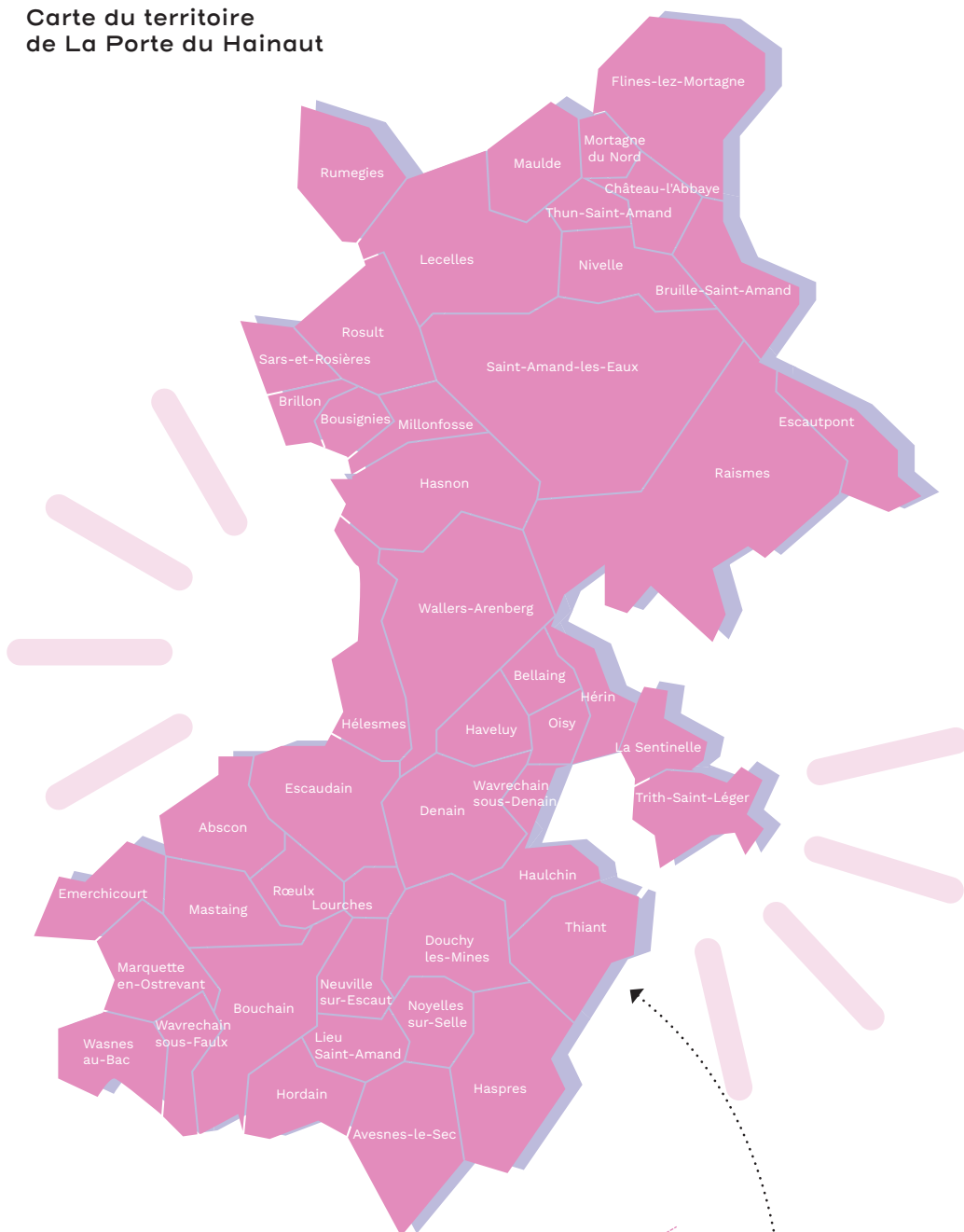
Créée en **2001**, La Porte du Hainaut est un établissement public de coopération intercommunale (EPCI) situé dans la Région **Hauts-de-France** et le département du Nord. Communauté d'Agglomération, elle regroupe **47 communes** et près de **160 000 habitants**.

La Porte du Hainaut est située sur l'arrondissement de Valenciennes qui compte 350.000 habitants, ce qui en fait un des plus importants bassins d'emplois de la Région Hauts-de-France.

Elle est également bordée par plusieurs autres bassins d'emplois conséquents : bassin de Lille au Nord, de Douai et Cambrai à l'Ouest, de Maubeuge au Sud et du Hainaut Belge à l'Est.

Le territoire de la Porte du Hainaut n'est pas organisé autour d'une ville métropole. Il compte quatre villes de plus de 10 000 habitants (Denain, Saint-Amand-les-Eaux, Raismes et Douchy-les-Mines.). La Porte du Hainaut est un territoire singulier en ce sens et qui se distingue des territoires environnants (Valenciennes Métropole, Métropole Européenne de Lille, Hainaut belge...).

Carte du territoire de La Porte du Hainaut



Le territoire de La Porte du Hainaut est composé :

- ▶ Des communes rurales et agricoles de l'Ostrevant autour de Bouchain.
- ▶ Du Denais, plus urbain, au cœur de l'ancien bassin minier et sidérurgique, qui est jalonné des témoins valorisés de son passé ouvrier (terrils, cités minières, bâtiments publics typiques) mais aussi des stigmates du démantèlement industriel (friches et coupures urbaines). De nombreux sites sont inscrits par l'UNESCO au patrimoine mondial de l'Humanité.
- ▶ De l'Amandinois, composé de communes rurales, autour de la Ville thermale de Saint-Amand-les-Eaux, au cœur du Parc Naturel Régional Scarpe-Escaut.
- ▶ De quelques communes urbaines de la périphérie de Valenciennes.

Nombre d'habitants

159 703

MANGEURS

-0.44 % en 10 ans

Région : 0%

INSEE populations légales 2022 / 2012

Quantité de nourriture

CONSOMMÉE

(aliments solides + boissons)

365 T

JOURNALIÈRES

INSEE RP2021 / calcul estimatif basé sur des tendances nationales, moyenne par adulte de 15 ans et plus (source : ADEME)

Quantité de nourriture

GASPILLÉE

10,5 T

JOURNALIÈRES

Calcul estimatif basé sur des tendances nationales, (source : Ministère de l'Agriculture et de la Souveraineté Alimentaire / Eurostat (2022))

7

La Porte du Hainaut dans la Région et territoire frontalier

- Préfecture
- Sous-préfecture
- Département
- Arrondissement

Source : IGN





BON APPÉTIT



Partie 1
LA RECETTE & LES INGRÉDIENTS
10

Partie 2
CE QUE L'ON A CUISINÉ
32

Partie 3
L'ASSIETTE
80

Partie 4
LE MENU
84



TABLE DES SIGLES

Abréviations et acronymes

AAP : Appel à Projets	FLVS : Fédérons Les Villes pour la Santé (association)	PLUi : Plan Local d'Urbanisme Intercommunal
ADEME : Agence de la transition écologique	GEDA : Groupes d'études et de développement agricole	PMAZH S-E : Programme de maintien de l'agriculture en zones humides Scarpe-Escaut
AMAP : association pour le maintien d'une agriculture paysanne	GIEE : Groupement d'intérêt économique et environnemental	PNA : programme national de l'alimentation
ANCT : Agence Nationale de la Cohésion des Territoires	GES : Gaz à Effet de Serre	PNNS : programme national nutrition santé
AOP : Appellation d'origine protégée	GMS : grande et moyenne surface (commerce)	PNRSE : Par Naturel Régional Scarpe-Escaut
ARS : Agence Régionale de Santé	GR : Groupe Ressource	PRA : Petites Régions Agricoles
BASIC : Bureau d'Analyse Sociétale d'Intérêt Collectif	HCFEA : Haut Conseil de la Famille de l'Enfance et de l'Âge	RA : Recensement Agricole
C2S : Complémentaire santé solidaire	HCSP : Haut Conseil de la Santé Publique	ReADy : Réseau de l'Alimentation Durable animé par le Cerdd
CA : Communauté d'Agglomération	IAA : Industrie Agroalimentaire	RPG : Registre parcellaire graphique
CA : Chiffre d'Affaires	IDH : indice de développement humain	RSA : Revenu de Solidarité Active
CAPH : la Porte du Hainaut ou la communauté d'agglomération de La Porte du Hainaut	IGEDD : Inspection Générale de l'Environnement et du Développement Durable	RTES : Réseau des collectivités Territoriales pour une Economie Solidaire
CETA : Comprehensive Economic and Trade Agreement, accord commercial bilatéral de libre-échange entre l'Union européenne et le Canada	IGP : Indication géographique protégée	SAFER : Société d'aménagement foncier et d'établissement rural
Cerdd : centre ressource développement durable	INCA : étude individuelle nationale des consommations alimentaires	SAU : superficie agricole utilisée
CGAAER : Conseil Général de l'Alimentation, de l'Agriculture et des Espaces Ruraux	INRAE : Institut national de recherche pour l'agriculture, l'alimentation et l'environnement	SDES : Service des données et études statistiques
CGDD : Commissariat général au développement durable	INSEE : institut national de la statistique et des études économiques	SIAVED : Syndicat Inter-Arrondissement de Valorisation et d'Elimination des Déchets
CIS : centre d'initiation sportive	INSV : l'Institut National du Sommeil de de la Vigilance	SIG : Système d'Information Géographique
CIVAM : Centre d'Initiatives pour Valoriser l'Agriculture et le Milieu rural	MERCOSUR : "marché commun du Sud", espace de libre circulation des biens et des services en Amérique latine (Argentine, Brésil, Paraguay, Uruguay, Bolivie)	SNANC : stratégie nationale pour l'alimentation, la nutrition et le climat
CLS : contrat local de santé	MNT : maladie non transmissible	SYMSEE : syndicat mixte du sud-est de l'Escaut
CRATER : Calculateur de Résilience Alimentaire des Territoires	OCS2D : Occupation du Sol en 2 Dimensions	SISTA : Système d'information sur la transition alimentaire
DDETS : Direction départementale de l'emploi, du travail et des solidarités	OFPM : Observatoire de la Formation des Prix et des Marges des produits alimentaires	TrACE : Trajectoires Air-Climat-Énergie
DDTM : Direction Départementale des Territoires et de la Mer	OR2S : Observatoire Régional de la Santé et du social	TSM : Taux Standardisé sur la Mortalité
DRAAF : Direction Régionale de l'Alimentation, de l'Agriculture et de la Forêt	OTEX : Orientation technico économique des exploitations	UGB : Unité de gros bétail
DREETS : Direction Régionale de l'Economie, de l'Emploi, du Travail et des Solidarités	PAC : politique agricole commune	UICN : union internationale pour la conservation de la nature
EHPAD : Etablissement d'Hébergement pour Personnes Âgées Dépendantes	PAT : projet alimentaire territorial	UNESCO : Organisation des Nations unies pour l'éducation, la science et la culture
EPCI : établissement public de coopération intercommunale	PARCEL : Pour une alimentation résiliente, citoyenne et locale	UNICEF : Fonds des Nations Unies pour l'Enfance
ESS : économie sociale et solidaire	PBS : Production brute standard	UPHF : Université Polytechnique des Hauts de France
FFD : Fédération française des diabétiques	PCAET : plan climat air énergie territorial	VIF : Vivons en Forme



Partie 1

LA RECETTE & LES INGRÉDIENTS

11

DU GLOBAL AU LOCAL



Acte **quotidien**, en apparence anodin, s'alimenter ne répond pourtant pas seulement à la seule nécessité **biologique**. En effet, il peut également satisfaire d'autres besoins : *Sociaux, Culturels, Bien-être.*

Organisation du système alimentaire

Prenons quelques instants pour comprendre comment est actuellement organisé notre système alimentaire, pour nous fournir toutes sortes d'aliments, partout et tout le temps (ou presque).

► Une organisation autour de quatre grandes fonctions :

La **production**.

La **transformation** : domestique, artisanale ou industrielle.

La **distribution** : circuits longs, circuits courts, hybridations diverses.

La **consommation** : restauration domestique ou hors foyer.

► Les intrants, les institutions, les infrastructures et les services qui soutiennent la réalisation de toutes ces étapes,

► Les nombreuses interactions entre les acteurs de ce système et entre ces acteurs et leur environnement naturel : la terre, l'eau, le climat, la biodiversité...,

► Les régimes alimentaires, les pratiques culturelles et les déchets.

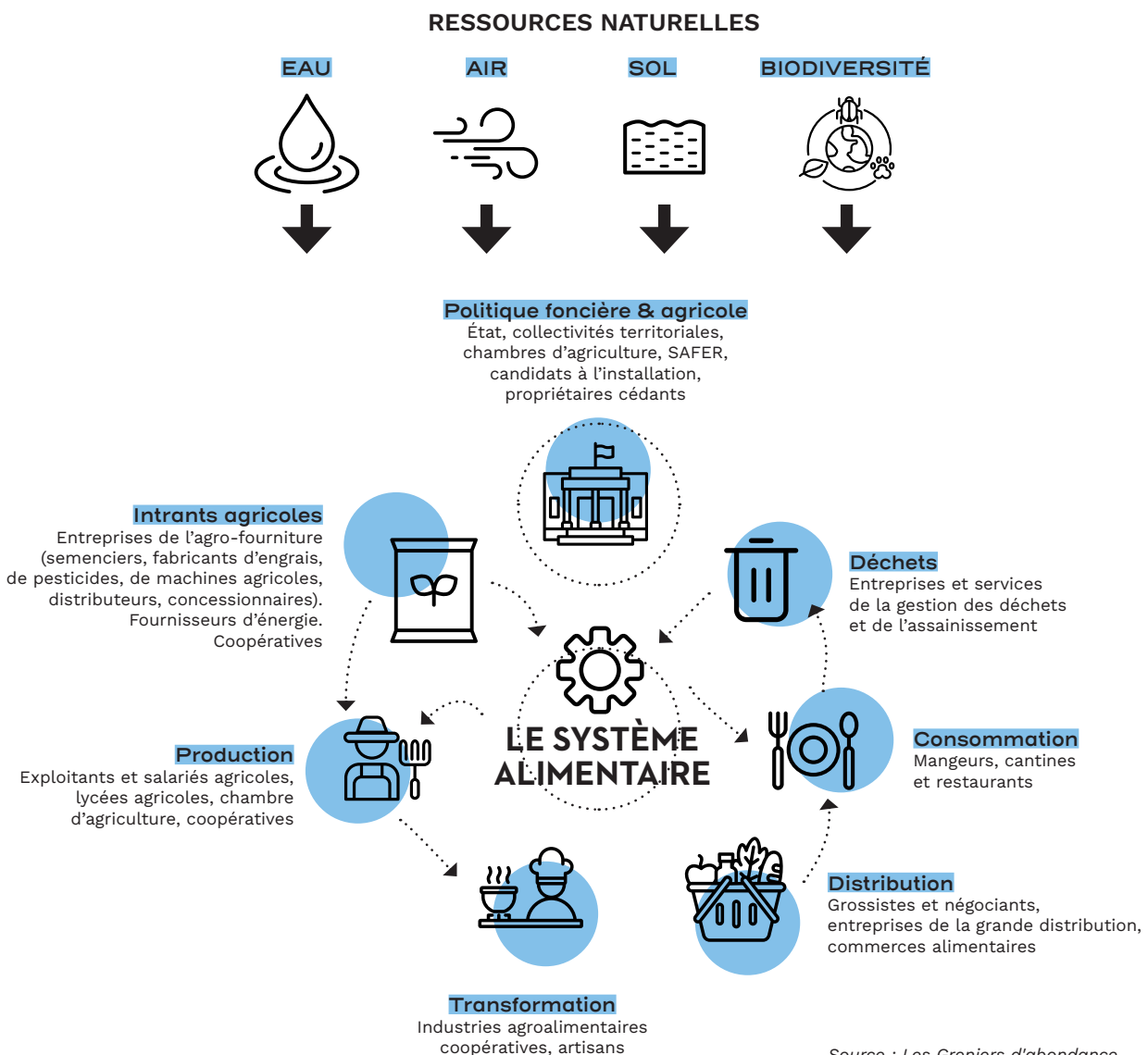
L'autonomie alimentaire consiste, pour des territoires, à assurer la plus grande part possible de la production agricole nécessaire à l'alimentation de leur population grâce à une agriculture locale et coordonnée.

La sécurité alimentaire est la capacité d'un Etat ou d'une collectivité à garantir l'accès à une alimentation constante et sans risque à toutes les composantes de sa population.

La souveraineté alimentaire consiste, pour un Etat ou une population locale, dans le droit à définir librement leurs politiques agricoles et alimentaires.

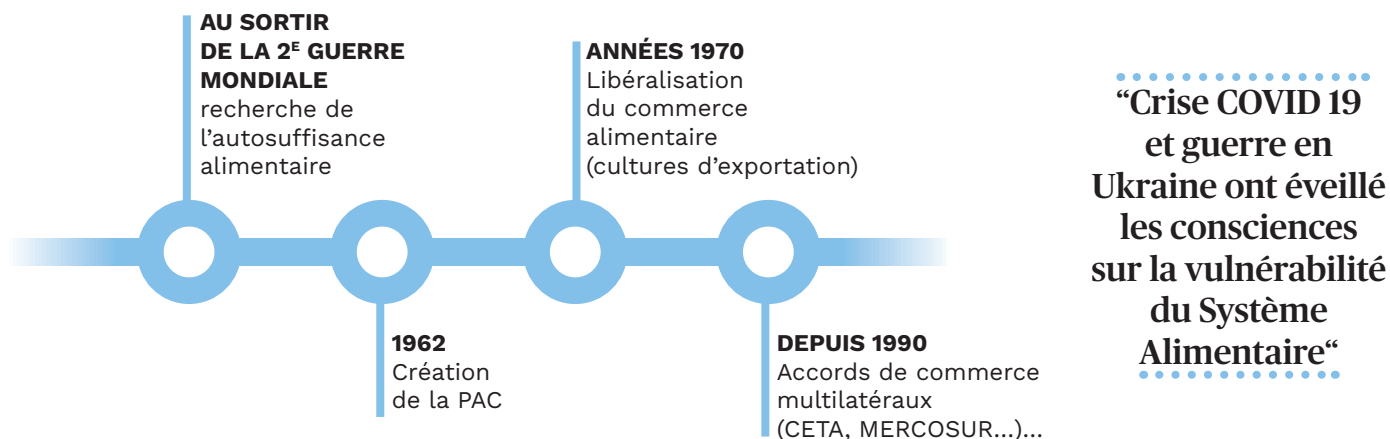
Le système alimentaire se rapporte à l'organisation des sociétés pour produire (élaboration de produits de base agricole, transformation, stockage, transport, etc.) et pour consommer (distribution, préparation domestique ou industrielle, restauration et consommation) les aliments.

Qu'est-ce qu'un système alimentaire ?

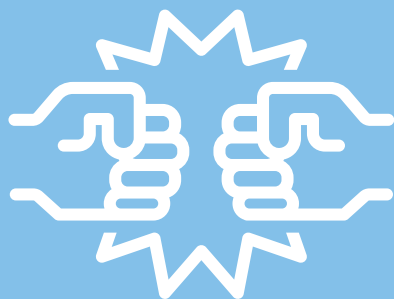


Vulnérable et injuste : un système alimentaire à repenser

A présent, observons plus en détail les fragilités de cette organisation, susceptible de menacer notre sécurité alimentaire.



14



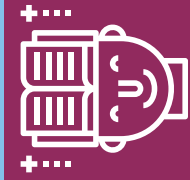
QUELQUES PARADOXES...

- ▶ 5,5 Mds € de marketing pour des produits ultra-transformés = plus de 1 000 fois le budget communication du PNNS
- ▶ 48% des investissements publicitaires pour des produits trop gras, trop sucrés ☹️ 1 adulte sur 2 et 1 enfant sur 5 en surpoids en France...
- ▶ 43% des terres agricoles françaises dévolues au commerce international ☹️ Importation de 20% de l'alimentation des français...
- ▶ France 5^e exportateur agricole mondial ☹️ 1 poulet/2, 56% de la viande ovine, 28% des légumes et 71% des fruits consommés sont importés

QUELQUES IMPACTS SOCIAUX, SANITAIRES ET ENVIRONNEMENTAUX

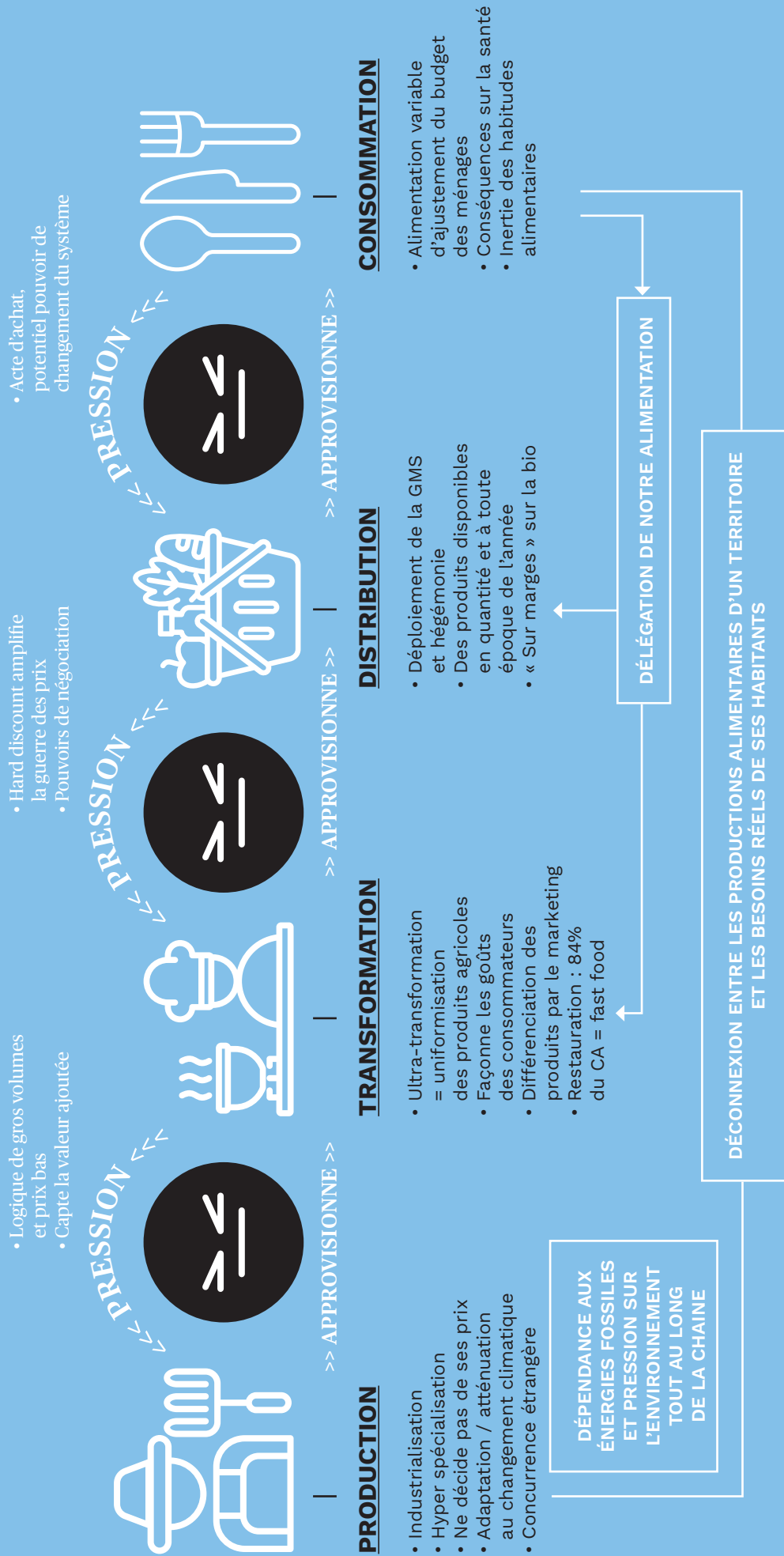
- ▶ **18%** des agriculteurs vivent sous le seuil de pauvreté en 2021
- ▶ Risque de suicide chez les agriculteurs presque **2 fois plus** important que pour le reste de la population
- ▶ Sur **100€** dépensés en achats alimentaires, **6,90€** vont à l'agriculteur (en moy.)
- ▶ Disparition de **30%** des oiseaux des champs en quinze ans
- ▶ **437** captages d'eau potable abandonnés entre 2010 et 2020 en raison des pesticides et des nitrates
- ▶ **24 kg** de nourriture encore comestible jetée par an et par français en moyenne
- ▶ **8 millions** de français en insécurité alimentaire
- ▶ **2 millions** de personnes obligées de recourir à l'aide alimentaire pour se nourrir
- ▶ + **160%** de diabétiques en vingt ans...

Quelques enjeux et constats des différentes fonctions de l'alimentation



CE QUE L'ON RETIENT

Ce schéma illustre la complexité du système alimentaire ainsi que les tensions et vulnérabilités que son organisation segmentée, linéaire et concentrée génèrent.



« Aujourd'hui, ce sont au moins **19 milliards d'euros** qui sont dépensés par an pour compenser et réparer les impacts négatifs du système alimentaire sur notre santé, notre société, notre environnement. »

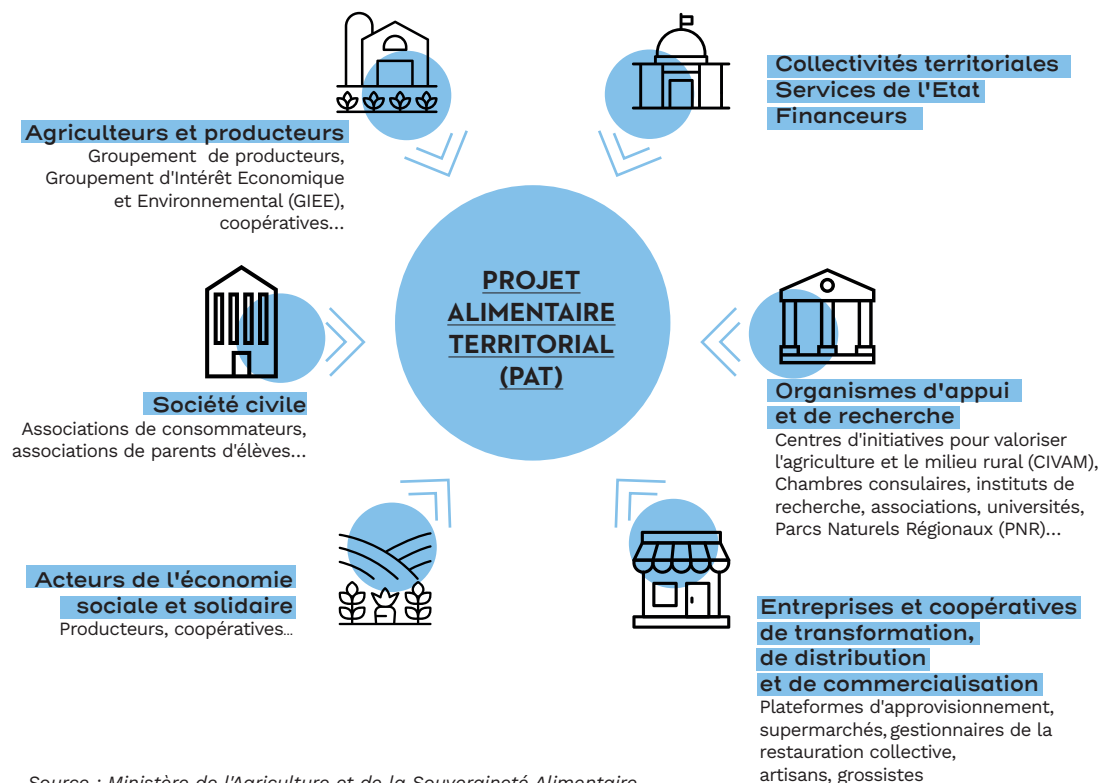
nous apprend l'étude conjointe de La Fédération Française des Diabétiques, du Secours Catholique, des CIVAM et de Solidarités Paysans

Quelle réponse apporter ? L'étude évoque des pistes et pointe notamment que « pour assurer un accès digne à une alimentation durable et de qualité, rémunératrice pour ceux et celles qui la produisent, la réponse n'est pas unique » « Ce rapport montre qu'il nous faut agir sur quatre volets :

► **Démocratique d'abord, pour construire un nouveau contrat social autour de l'agriculture et de l'alimentation, en décloisonnant les enjeux écologiques, sociaux et de santé, et pour le « faire avec » les premiers concernés, les citoyens et citoyennes.**

- 2^e volet : améliorer l'accès aux droits de toutes et tous et l'accessibilité financière des ménages sous contrainte.
- En même temps, massifier la transition agroécologique, en agissant sur l'offre et sur ce qui oriente nos comportements : la publicité, l'existence d'une offre à proximité, de moyens de transport pour s'y rendre, etc. (3^e volet).
- Enfin, réguler le commerce international (4^e volet). »

Diversité des acteurs d'un PAT



16



Il faut pour cela agir à une échelle plus locale, en développant des dynamiques de coopérations entre les différents acteurs, dans une optique de reterritorialisation de l'alimentation. Par ailleurs, la complexité de l'alimentation, les différents enjeux qu'elle recouvre (santé, environnement, social, économique), doivent nous conduire à organiser notre recherche de solutions nouvelles selon une approche systémique.

Dans cette volonté, les PAT sont plébiscités comme un outil d'élaboration collective. Ils permettent une vision globale, une mise en cohérence des initiatives. « Les PAT, par leur approche territoriale, peuvent faciliter cette mise en réseau [...] Désormais identifiés à

l'échelle nationale comme des instruments pertinents de lutte contre la précarité alimentaire, les projets alimentaires territoriaux (PAT) sont de plus en plus nombreux à intégrer un volet social. Par leur approche territoriale, les PAT favorisent la coopération entre acteurs locaux, et notamment entre des initiatives de solidarités alimentaires souvent faiblement reliées. » Une attention particulière est à trouver autour de la gouvernance et du rôle des élus (leadership).

Rôle que les élus de La Porte du Hainaut ont pleinement endossé en impulsant l'élaboration du PAT.

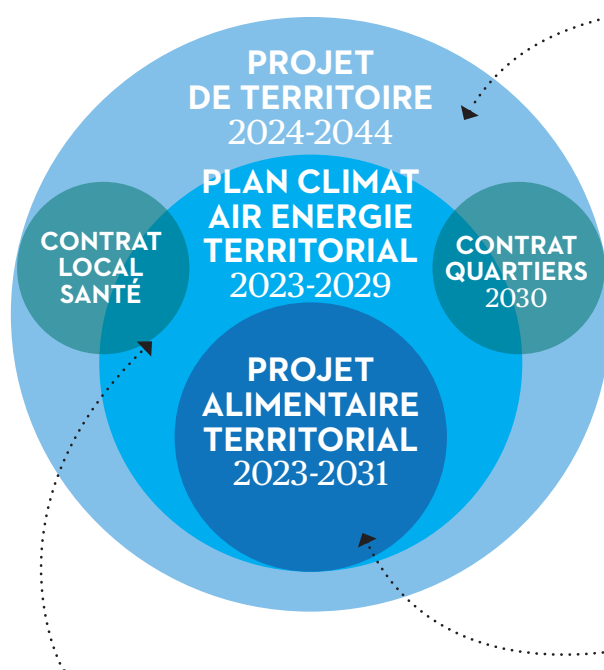
TOUS à T.A.B.L.E. !, LE PAT de La Porte du Hainaut

La Porte du Hainaut a validé en 2023 son Projet de territoire pour les vingt prochaines années. Celui-ci a pour finalité d'investir dans la santé, le bien-être et l'épanouissement des populations au service du développement humain. Or, une alimentation diversifiée et équilibrée est un déterminant majeur de la santé.

Le PCAET, pour sa part, a inscrit dans son programme d'action l'objectif de favoriser « une consommation durable et une alimentation saine pour tous ».

Pour répondre à ces objectifs et permettre à tous les habitants l'accès à une alimentation favorable au bien-être et à la santé, participant au développement économique du territoire et préservant les milieux, La Porte du Hainaut s'est engagée dans l'élaboration de son PAT. Celui a été reconnu de niveau 1 en 2023 par le ministère de l'Agriculture et de la Souveraineté Alimentaire.

Le PAT interconnecté avec plusieurs politiques publiques de La Porte du Hainaut



Investir dans la santé, le bien-être et l'épanouissement des populations au service du développement humain

- Faire face collectivement aux enjeux globaux
- Préservation de la qualité et de la quantité des ressources naturelles
- Développer l'autonomie alimentaire
- Réseau communautaire des restaurations scolaires et collectives

Permettre à tous l'accès à une alimentation favorable à la santé, participant au développement économique du territoire et préservant les milieux.

- Maintenir et développer des filières locales
- Lutter contre la précarité alimentaire / émancipation des publics vulnérables

Permettre au territoire de s'adapter au changement climatique et de contribuer à limiter ses effets

- Préserver la biodiversité et les milieux naturels
- Une consommation durable et une alimentation saine pour tous
- Organiser une stratégie alimentaire territoriale

Synthèse du projet de territoire 2024-2044 de La Porte du Hainaut

DES VALEURS PARTAGÉES QUI PORTENT LE PROJET DE TERRITOIRE

ENGAGEMENT 1 RATTRAPER LES RETARDS DE DÉVELOPPEMENT & AGIR LÀ OÙ UN ACCOMPAGNEMENT ÉQUITABLE EST NÉCESSAIRE

"La première égalité, c'est l'équité"
VICTOR HUGO

ENGAGEMENT 2 FAIRE FACE COLLECTIVEMENT AUX ENJEUX GLOBAUX

"Le secret du changement, c'est de concentrer son énergie à construire l'avenir"
SOCRATE

EQUITÉ DE DÉVELOPPEMENT DES BASSINS DE VIE

- Couverture équitable en services publics
- Développement de services mutualisés
- Installation d'entreprises et de services de proximité

ÉDUCATION ET RÉUSSITE ÉDUCATIVE

- Investissement des champs de la petite enfance et des activités péri-scolaires
- Éducation populaire, actions de prévention et de protection en direction de la jeunesse
- Mise en oeuvre de la stratégie jeunesse (15/25 ans)

CONDITIONS DE VIE ET HABITAT

- Habitat corrélé à la démographie et aux besoins des résidents
- Amélioration énergétique des logements
- Réduction des logements vacants
- Nouvelles façons d'habiter regroupant plusieurs fonctions
- Financement et accompagnement des projets d'habitat

COHÉSION SOCIALE

- Expérimentations de mutualisation des moyens d'action sociale
- Adoption d'un Projet de cohésion sociale globale
- Mettre en oeuvre le Contrat local de santé
- Accès et médiation aux usages numériques
- Facilitation des liens insertion formation - emploi sur le territoire

CULTURE POUR TOUS

- Plan de développement de la lecture publique
- Diffusion et la médiation culturelle dans une logique de proximité et de rééquilibrage de l'offre
- Lieu de création artistique, d'éducation aux médias et à l'image

INVESTIR DANS LA SANTÉ, LE BIEN-ÊTRE ET L'ÉPANOUISSEMENT DES POPULATIONS AU SERVICE DU DÉVELOPPEMENT HUMAIN

AMÉNAGEMENT PORTEURS DE TRANSITION

- Voies d'eau, zones de rétention des inondations
- Réhabilitation et valorisation des friches disponibles
- Mettre en oeuvre et animer les trames vertes, bleues, brunes

TRANSITION DE NOTRE ÉCONOMIE LOCALE

- Accompagner les entreprises à la transition écologique
- Valoriser le foncier disponible pour l'accueil d'entreprises
- Diversifier le tissu économique et encourager les nouvelles activités
- Soutenir l'économie circulaire et les initiatives locales de partage et de réemploi (associatives, bénévoles, citoyennes, marchandes)
- Promouvoir, dans les ZAE, l'installation d'entreprises génératrices d'emplois accessibles

RÉDUCTION DE LA CONSOMMATION & PRODUCTION D'ÉNERGIES

- Amélioration de la gestion énergétique
- Atteindre 50% d'autonomie énergétique et développer un mix énergétique

MOBILITÉS DOUCES ET ACTIVES

- Diminuer la part de la voiture individuelle au profit des modes doux et actifs
- Être un territoire du quart d'heure et de la proximité
- Développer massivement les mobilités douces et notamment la cyclabilité du territoire
- Soutenir les initiatives et projets expérimentaux

ELABORER UNE STRATÉGIE DE SOBRIÉTÉ NUMÉRIQUE ENVIRONNEMENTALE

- Créer un observatoire du territoire et mise en place de la gouvernance de la donnée.
- Renforcer la cybersécurité
- Coordonner l'offre et le réseau d'acteurs de la médiation numérique
- Accompagner le monde économique dans la transition numérique

PRÉSERVATION DE LA QUALITÉ ET DE LA QUANTITÉ DES RESSOURCES NATURELLES

- Réduire la consommation d'eau et en améliorer la gestion
- Améliorer la qualité de l'air.
- Préserver la qualité de nos sols

DÉVELOPPER L'AUTONOMIE ALIMENTAIRE

- Miser sur une agriculture durable de proximité.
- Animer les circuits courts alimentaires

PRÉVENIR ET GÉRER LES RISQUES ET CRISES

- Capitaliser sur les études et la donnée existante
- Développer une vision prospective, une culture du retour d'expérience et de l'évaluation
- Adopter un Plan intercommunal de sauvegarde et une cellule de gestion de crise
- Désimpermeabiliser les sols et faire entrer la nature en ville,
- Lutter contre les flots de chaleur
- Prévenir et lutter contre les incendies

SENSIBILISATION - ÉDUCATION - FORMATION ADAPTÉES AUX ENJEUX CONTEMPORAINS

- Avoir une main d'oeuvre formée et qualifiée aux besoins et atouts du territoire
- Créer un observatoire des emplois et des formations sur le territoire
- Etudier et développer les filières « économie circulaire et de la fonctionnalité »

RAYONNEMENT ET ATTRACTIVITÉ DU TERRITOIRE

- Consolidation du sport de haut niveau
- Stratégie touristique | Découverte du territoire
- Diffusion culturelle marquant la singularité du territoire et notamment son histoire humaine

ÉMANCIPATION CITOYENNE, INITIATIVES INDIVIDUELLES

- Soutenir les initiatives solidaires et de partage
- Développer la participation citoyenne
- Identifier et se saisir de façon agile de toutes les opportunités de développement

PRÉSERVATION DE LA NATURE ET DE LA BIODIVERSITÉ

- Renforcer et diversifier les forêts - Préserver, restaurer et Valoriser le patrimoine naturel

ENGAGEMENT 3 ACCOMPAGNER LES CONVERSIONS & LA RÉSILIENCE

"La résilience, c'est l'art de naviguer dans les torrents"
BORIS CYRULNIK

PROJETS EMBLÉMATIQUES

incarnant les engagements en lien avec les politiques et les actions mises en oeuvre dans le projet de territoire

1 PÔLE DE RÉFÉRENCE DU RAIL

2 RECONSTRUIRE LA VILLE À L'ÉCHELLE DU BASSIN MINIER

3 FABRIQUE DES SAVOIRS ET DE LA CITOYENNETÉ

4 RÉSEAU COMMUNAUTAIRE DES RESTAURATIONS SCOLAIRES ET COLLECTIVES

5 PÔLE DE RÉFÉRENCE DU VÉLO

6 ESPACES DE NATURE ET DE LOISIRS COMMUNAUTAIRES

7 STATION THERMALE

8 ZONE D'ACTIVITÉ PREMIUM

9 OUVERTURE DU SITE MINIER ARENBERG PORTE DU HAINAUT



Des premières réflexions ont émergé quatre thématiques prioritaires :

- *L'environnement*
- *L'éducation à l'alimentation,*
- *La santé,*
- *La justice sociale.*

DANS UN ESPRIT DE CUISINE COLLABORATIVE, NOTRE PAT A PRIS POUR NOM

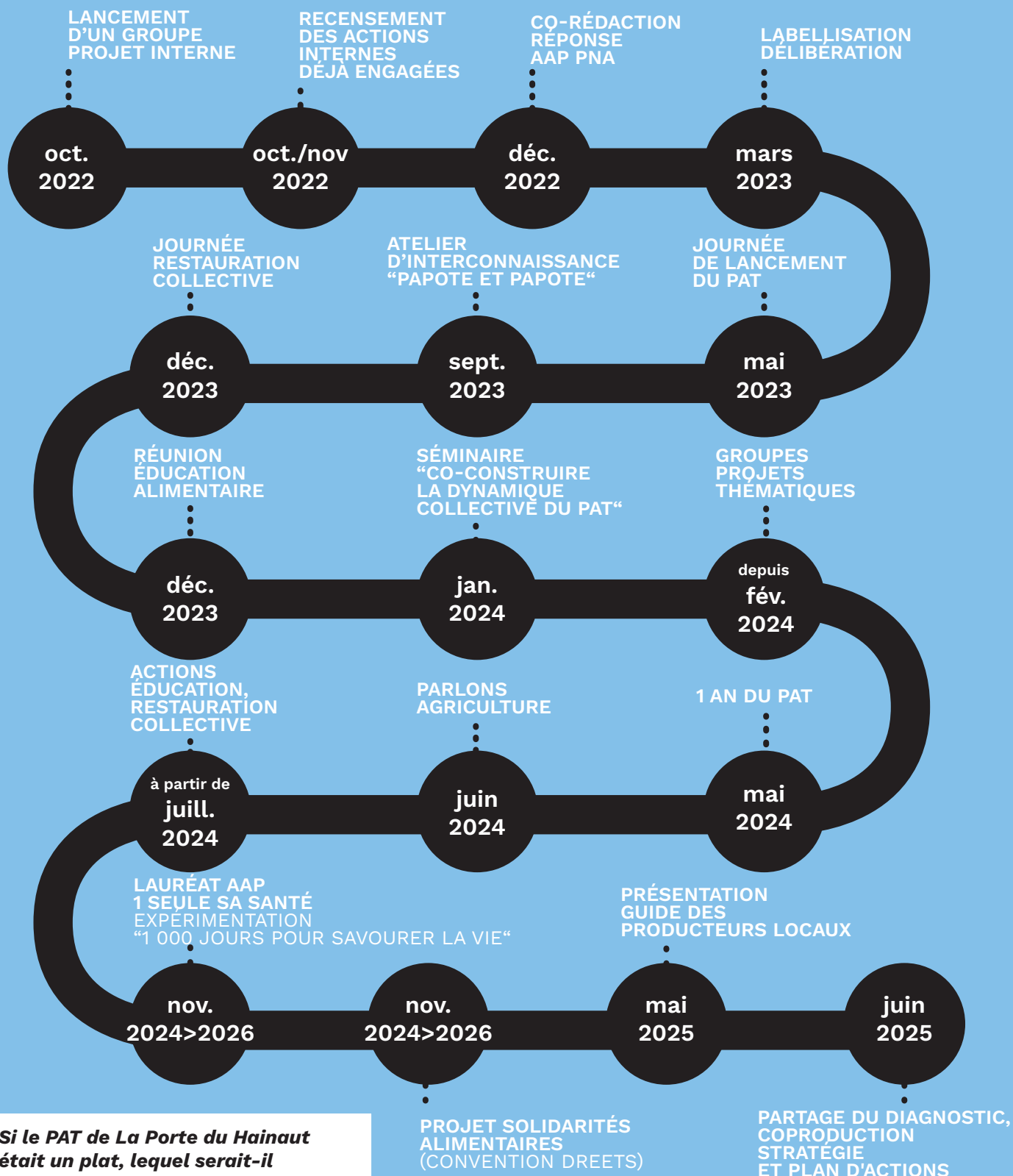
TOUS à T.A.B.L.E. !

T.A.B.L.E. revêt un sens précis pour nous. C'est un acronyme pour parler de **Transition Alimentaire** (on pourrait ajouter Agricole) **Bénéfique Localement** (l'enjeu est bien de « reterritorialiser » en partie notre production et notre consommation alimentaire) et **Équitable** (car tout le monde doit pouvoir accéder à une alimentation de qualité, bonne pour sa santé et la santé de notre environnement).

TOUS : parce que **Tout le monde** est convié à prendre sa place dans ce projet. En effet, il n'est pas celui de La Porte du Hainaut mais de **tout un territoire**. Nous l'avons voulu dès le départ et ce maillage territorial des acteurs, cette dynamique de coopération, restent au cœur de notre démarche. En outre, la volonté de repenser le système alimentaire local est également l'occasion de donner la parole et une place aux différents acteurs qui font ce système. C'est en somme y intégrer une dimension démocratique et faire en sorte que le débat ne soit pas réservé à un public d'experts.



Chronologie du PAT



20

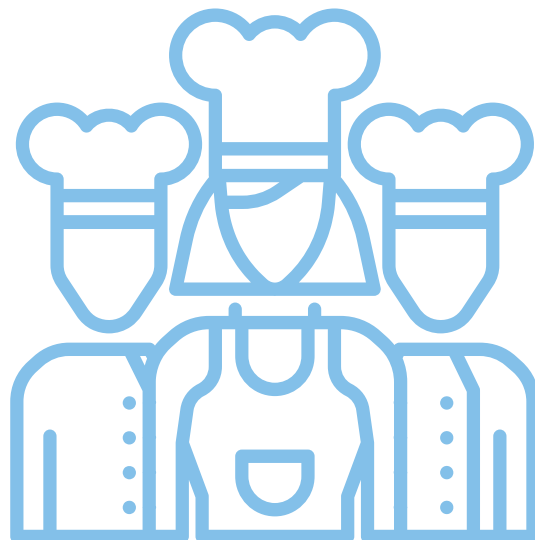
Si le PAT de La Porte du Hainaut était un plat, lequel serait-il et pourquoi ?

*« Une carbonade flamande bio !
Le temps de cuisson est long mais nécessaire »*

Un membre du groupe ressource du PAT

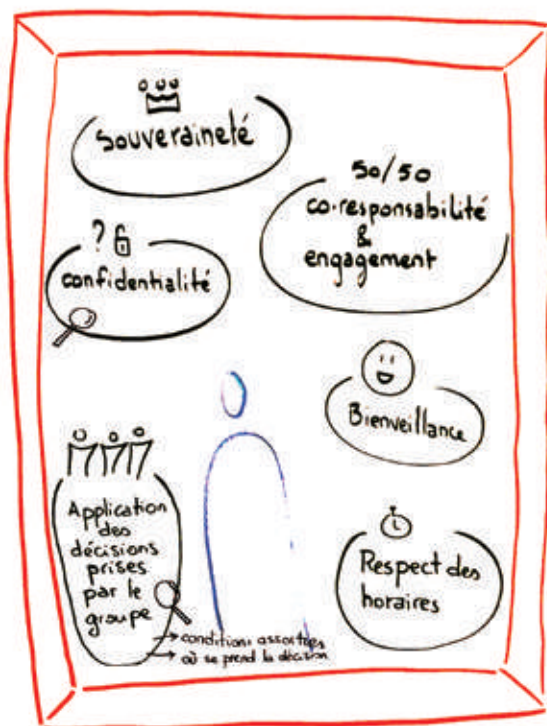
La coopération au cœur du PAT

« Mettre autour de la table dans une logique systémique l'ensemble des acteurs concernés - nouvelle gouvernance avec une prise en compte des enjeux agricoles + les acteurs économiques des filières »



L'idée de mettre en œuvre un PAT a émergé lors des ateliers participatifs et multi partenariaux organisés dans le cadre du PCAET et du Projet de Territoire. C'est donc naturellement que La Porte du Hainaut a fait le choix, dès les prémices du projet, de mettre la coopération des acteurs du système alimentaire territorial au centre de sa démarche. Pour cela, des animations et temps forts favorisant l'interconnaissance et l'implication dans le projet ont été mis en œuvre. L'objectif étant que chaque acteur puisse interagir et trouver sa place au sein du projet et en devenir l'ambassadeur.

Parallèlement à la co-construction d'une dynamique de coopération, et en réponse à des besoins exprimés par des élus et acteurs de terrain, des actions opérationnelles ont été lancées notamment sur les thématiques d'éducation alimentaire et de restauration collective.



Coopération inter-services

Depuis le début du mandat 2020-2026, La Porte du Hainaut s'est réorganisée pour développer un fonctionnement en mode projet. Cela donne une plus grande flexibilité aux services pour faciliter la mobilisation interne. En pratique, c'est le pôle Prospective, Projet de Territoire et Transversalité qui orchestre et met en musique cette nouvelle organisation en faveur de la convergence des politiques publiques autour du Projet de territoire. Dans l'esprit de coopération propre aux PAT, une équipe projet interne s'est constituée afin de répondre aux enjeux d'efficacité des politiques publiques. Une équipe qui associe les directions et services suivants :

- Environnement (PAT)
- Aménagement
- Développement économique
- Cohésion sociale
- Sport
- Culture
- Office de Tourisme
- Mutualisation
- Commande publique
- Observatoires locaux
- SIG
- Communication

Les premiers échanges ont permis de faire un inventaire des actions et réflexions en cours ou prévues, en lien direct ou indirect avec les questions alimentaires et agricoles, et portées par d'autres services ou directions que celle de l'environnement.

Une approche en transversalité qui est d'ailleurs recommandée par le réseau national France PAT, comme l'illustre le schéma suivant.

Agriculture et alimentation, à la croisée de plusieurs compétences des EPCI

Urbanisme & aménagement du territoire

- Localisation des commerces alimentaires
- Protection du foncier agricole, veille foncière
- Aménagement durable du territoire (schémas d'aménagement, communication/ sensibilisation)
- Agri-urbanisme



Économie alimentaire

- Aides à la structuration de filières alimentaires territorialisées : aides à l'installation, à la production, à la transformation et à la distribution
- Valorisation des circuits alimentaires de proximité
- Développement de l'offre de produits locaux et de qualité en Restauration Hors Domicile (publique ou privée)



Environnement

- Pratiques agricoles durables
- Développement du bio
- Impact énergétique de la filière alimentaire
- Lutte contre le gaspillage alimentaire
- Éducation et sensibilisation à l'alimentation durable



Culturel & Gastronomie

- Valorisation des savoir-faire et produits locaux (guides, événementiel)
- Soutien au développement des savoir-faire et produits locaux (formation, appuis financiers)
- Agri-tourisme



Accessibilité sociale

- Éducation et sensibilisation auprès de publics cibles, accès à une alimentation de qualité
- Formation des professionnels du social, de l'éducation et personnes relais
- Aide alimentaire
- Agriculture urbaine (publics cibles)

Nutrition & Santé

- Éducation et sensibilisation (grand public et publics cibles) à l'alimentation de qualité et aux enjeux nutritionnels
- Formation des professionnels de la santé et des personnes relais
- Accès à une alimentation de qualité (grand public et publics cibles)

22

Source : Construire une stratégie de financement d'un PAT – Guide méthodologique, France PAT, juin 2018
Schéma d'illustration non spécifique à La Porte du Hainaut

Par ailleurs, la mise en place d'un groupe projet interne dès le lancement de la réflexion sur le PAT, a permis de créer rapidement les conditions favorables pour répondre conjointement à des appels à projets ou à manifestation d'intérêt. Le tableau ci-dessous présente les projets élaborés en coopération interservices.

Coopérations inter-services dans le cadre d'appels à projets

AAP ou AMI	ORGANISÉ PAR	THÉMATIQUE(S)	DIRECTION(S) / SERVICE(S)
Programme National de l'Alimentation	DRAAF, DREETS, ARS, ADEME	Alimentation	Environnement, cohésion sociale, aménagement, observatoires locaux, SIG
Accompagnement collectif de territoires : un incubateur de projets économiques et fonciers pour la transition alimentaire et agricole des Hauts-de-France	DRAAF/ ADEME/ Région	Filières agricoles et alimentaires Foncier	Environnement, aménagement, observatoires locaux, SIG
1 seule santé	ARS, DRAAF, ADEME	Santé et alimentation	Environnement, cohésion sociale (CLS), observatoires locaux, SIG
Soutien financier	DREETS	Solidarité alimentaire	Environnement, cohésion sociale, observatoires locaux, SIG