



**Si vous deviez convaincre quelqu'un de rejoindre la démarche PAT, que lui diriez-vous en quelques lignes ?**

*« Venez faire gonfler (levain) les ingrédients (partenaires) afin d'obtenir après cuisson (réflexion, intelligence collective) le plus beau et savoureux des gâteaux (projet du PAT), qui sera dégusté par les mangeurs (au bénéfice des habitants) »*

**Un membre du groupe ressource du PAT**

23

## Coopération externe

Cette logique de stimuler l'innovation au travers d'une dynamique de coopération des acteurs était présente aussi dans le diagnostic du Projet de territoire « *Il s'agit de parier sur le développement social. Il s'agit surtout de changer les façons de faire, pour créer un écosystème d'initiatives et d'innovations issues des potentiels des personnes et des collectifs, de créer une culture de la coopération entre acteurs différents et complémentaires* ».

Ainsi, la mise en œuvre de cette culture de la coopération au sein de TOUS à T.A.B.L.E. ! s'illustre non seulement par le nombre et la diversité d'acteurs impliqués dans le projet (voir partie « remerciements »), mais aussi au travers de l'accompagnement par l'Association TRAME, pour accompagner la co-construction de la dynamique collective du PAT.

Par ailleurs, cette dynamique est également recherchée à l'échelle de la Région par une participation régulière aux réunions du réseau de l'alimentation durable (ReADy) animé par le CERDD. Ce réseau a pour objectifs de stimuler l'émergence de projets, le partage d'informations autour des enjeux de l'alimentation durable dans les Hauts-de-France, et plus globalement de contribuer au déploiement d'un système alimentaire régional plus durable.



## Échelles d'intervention des acteurs mobilisés sur le PAT

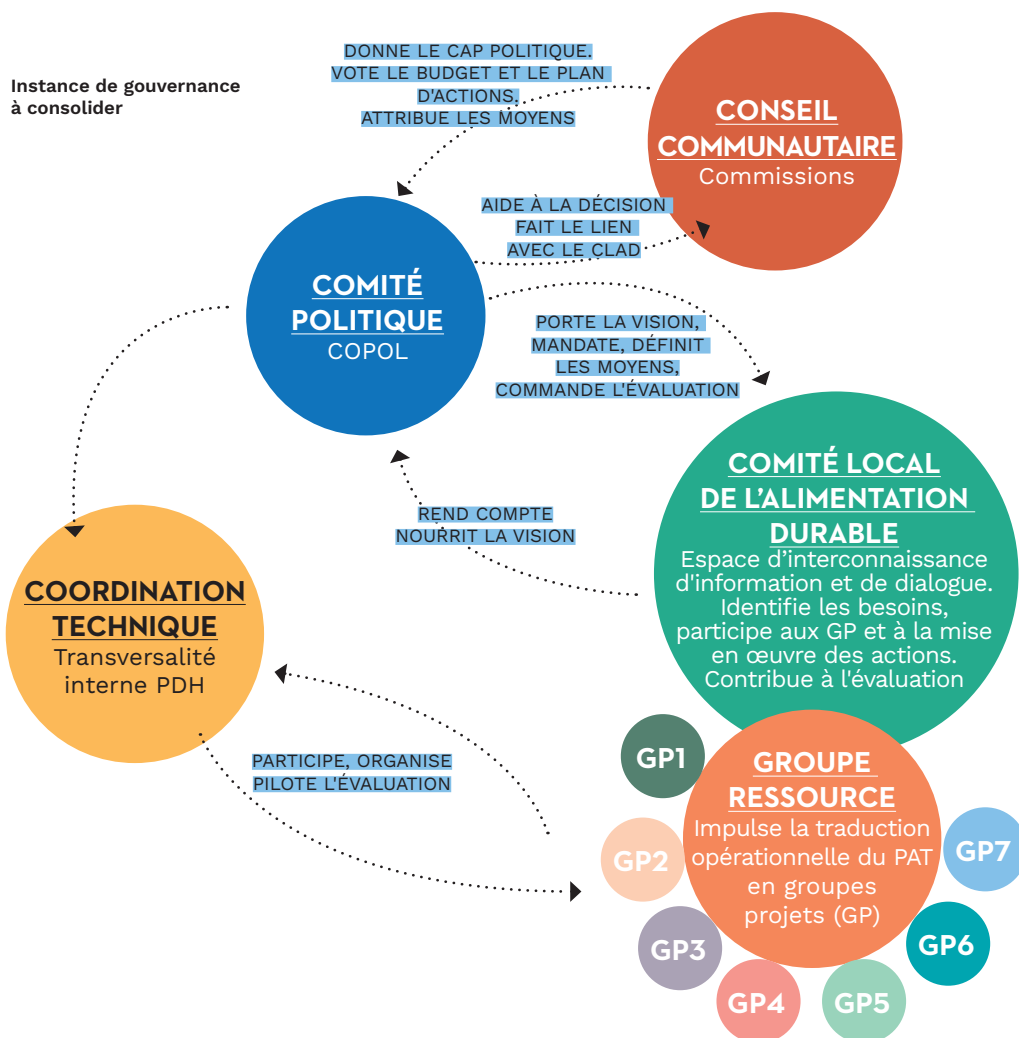
24

	Foncier	Production	Transformation	Distribution	Consommation	Services de l'Etat Collectivités Autres (influencent le SA)
Régionale / Nationale	Terre de liens	A Pro Bio Arcade Bio HDF Chambre d'agriculture CIVAM Lycée horticole de Raismes Les Anges Gardins Qualimentaire RESO TRAME	Chambre de Métiers et de l'Artisanat CCI Grand Hainaut Restauration des lycées	ANDES SOLAAL	Banque Alimentaire FLVS-V.I.F. Institut Pasteur La Croix Rouge La Récré Verte Restos du Cœur Les Sens du Goût Saprophytes Secours populaire	ADEME HDF ARS HDF CERDD DRAAF HDF DREETS HDF ENRx Mission Bassin Minier Région HDF UPHF
Départementale		Syndicats	Restauration des collèges			DDETS / DDTM LE NORD
Commune / Intercommunale	Communes La Porte du Hainaut SIMOUV-ScoT	Agriculteurs Associations d'agriculteurs Ferme du Major GEDA Jardins partagés	LP hôtelier L. deVinci Restauration collectives des communes	Managers de centre-ville Porte du Hainaut Commerce	CHAAFIP Associations (Les Rencarts, APIS) CCAS Centres sociaux et maisons de quartiers ACSRV	EPCI Voisins Communes PHARE/PTCE PNRSE SIAVED Sous-Préfecture
FONCTIONS DU SYSTÈME ALIMENTAIRE						

## Gouvernance

Il s'agit d'une « première mise » (figure ci-contre), qui sera amenée à évoluer, à être critiquée et amendée, dans l'intention d'être « prise en main » par les acteurs concernés. S'agissant d'un processus humain et organisationnel, sa déclinaison opérationnelle ne peut être figée dans le temps.

GP1 : Restauration collective  
GP2 : 1 seule santé  
GP3 : Démocratie alimentaire  
GP4 : Agriculture  
GP5 : Transformation, distribution et logistique  
GP6 : Faire réseau et communiquer  
GP7 : Diagnostics



25



## CE QUE DISENT LES ACTEURS

### Il faudrait mobiliser :

- ▶ Les associations caritatives et autres acteurs
- ▶ Les écoles (ateliers, espaces de jardinage...)
- ▶ Les habitants comme « producteurs/vendeurs libres »
- ▶ Les institutions
- ▶ Les communes comme acteurs mobilisateurs  
(Papote et popote – atelier 4 : implication des communes septembre 2023)

### Vos attentes vis-à-vis du PAT de La Porte du Hainaut ?

- ▶ Nous attendons des échanges étroits entre notre Plan d'Autonomie Alimentaire de notre commune et le PAT.
- ▶ Que le PAT soit complémentaire aux autres démarches qui existent sur le territoire  
(Enquête partenaires PAT 2023)
- ▶ Identifier et renforcer les interactions des membres du groupe ressource
- ▶ Raccrocher les manquants au GR
- ▶ Légitimité individuelle et collective
- ▶ Convaincre par l'exemple et le droit à l'échec  
(Séminaire 01/24 atelier 5)

C'est donc un parti pris, celui d'un développement itératif qui a favorisé l'engagement des acteurs dans le projet. Ainsi, le développement commence avant que tous les besoins n'aient été définis en détail et c'est le feed-back qui permet de clarifier, d'améliorer et de faire évoluer le projet.



## CE QUE L'ON RETIENT

La gouvernance n'est pas un schéma, n'est pas un outil, n'est pas un mode d'emploi. Elle s'incarne, elle se vit, elle se raconte, elle évolue comme une histoire dont chacun peut lire (voire écrire) une page.

Inspirée de la méthode AGILE, notre approche implique une coopération constante entre les partenaires, une amélioration et une itération continues à chaque étape. La coopération continue est essentielle, tant entre les techniciens de la collectivité, qu'avec les partenaires du projet, afin de prendre des décisions éclairées.

# 2 NOTRE MÉTHODE

Imaginer une autre approche,  
ne pas suivre scrupuleusement  
une recette éprouvée, mais innover

26

## Le rôle du diagnostic dans le PAT

Classiquement les étapes d'un projet sont : *Diagnostic, Stratégie* puis *Plan d'action*.

Chaque étape est chronologique. Le diagnostic d'un projet prend généralement de 3 à 18 mois (en fonction de l'ampleur) puis on passe à la phase stratégie. Ensuite, vient le plan d'actions. Pas d'aller-retour. Tant que le diagnostic n'est pas terminé, aucune action ne se met en place. Et une fois que les fiches actions sont écrites et les actions lancées, on ne revient pas sur le diagnostic.

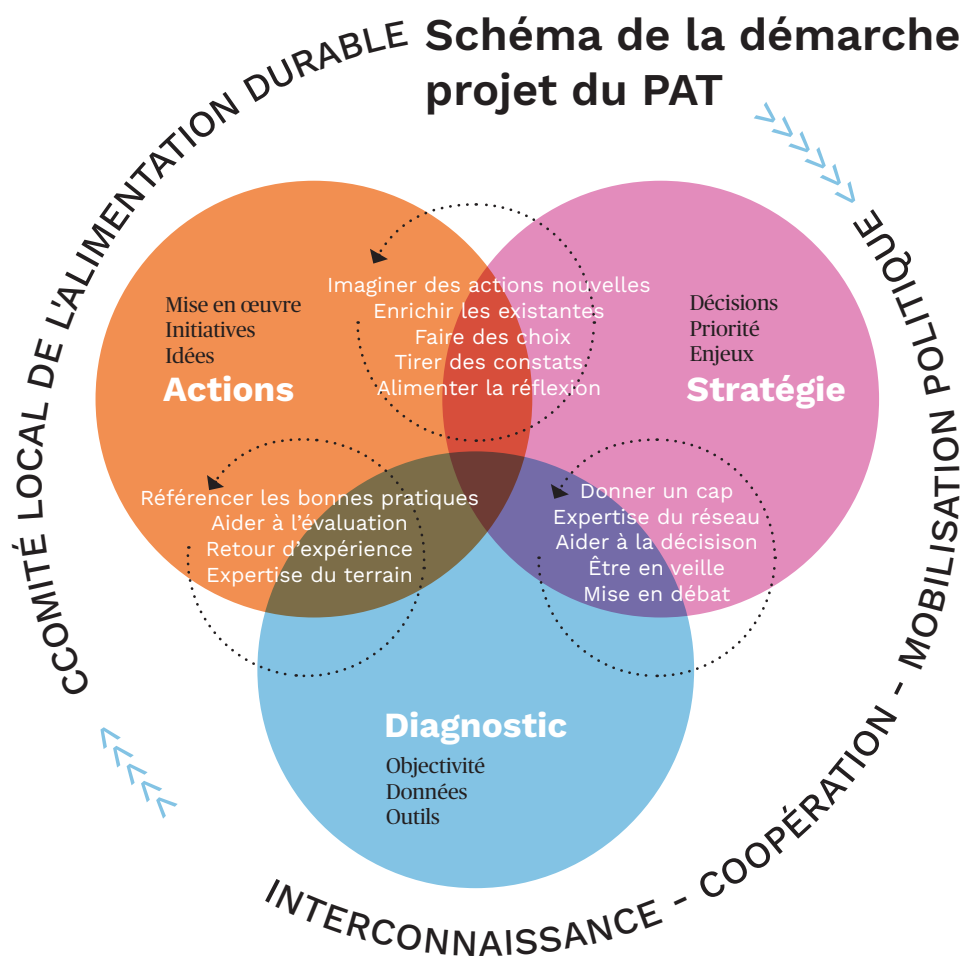
Dans le cadre de ce projet PAT, nous avons pris le parti de bousculer ce schéma et d'adopter une manière de faire plus souple, plus systémique. Le schéma ci-après explique la démarche choisie.

C'est innovant, mais c'est aussi une toute nouvelle façon de travailler. Nous tâtonnons, nous expérimentons. Le lecteur de ce diagnostic, nous excusera donc par avance si la démarche semble parfois insolite, surprenante et peut-être imprécise... mais elle ne manque assurément pas – nous l'espérons – de sel et de piquant.



*Avant d'être  
une méthode ou  
une discipline,  
la prospective est  
une attitude » pour  
« voir loin, voir large,  
analyser en profondeur,  
prendre des risques,  
penser à l'homme »*

GASTON BERGER



27

## Objectifs du diagnostic

Voyons plus précisément les objectifs de ce diagnostic du PAT :

**Ouvrir la réflexion et se projeter pour la prochaine étape**

### Ne pas tout mettre à table.

La thématique de l'alimentation est vaste, on peut être vite noyé de données et d'indicateurs. Ce diagnostic n'a donc pas vocation à être exhaustif. Il n'a pas non plus vocation à répondre à toutes les questions de manière précise. Mais plutôt à identifier les enjeux prioritaires, pour lancer derrière des analyses plus approfondies.

**Plus qu'une simple étape, une action à part entière.** Le diagnostic n'est pas « que » la première étape du

projet alimentaire territorial, mais participe à son développement tout au long de l'avancement du projet. L'objectif est de continuer à recueillir des données (quanti et quali) de manière régulière. D'accompagner la production de connaissance plus précise, plus thématique. Mais aussi d'assurer une dynamique de veille.

### Ouvrir la voie à une approche prospective

en définissant les problématiques, en identifiant les variables-clés, les enjeux et les zones de tensions, cette première étape de diagnostic peut nous amener à développer dans un second temps une approche prospective (à l'image des démarches de l'ADEME, AFTERRES2050...) Ces démarches sont en effet un puissant levier de mobilisation.



## Valoriser ce qui est fait et ceux qui le font

**Du « jus de cerveau ».** De nombreux acteurs sont parties prenantes du PAT de La Porte du Hainaut. Leurs paroles, analyses et échanges durant ces nombreux mois sont un trésor informationnel : ils rendent compte et font sens.

**Prêt à Partager.** C'est un diagnostic différent car il est corrélé à la démarche fondatrice du PAT : l'agilité et la coopération. Le but est plutôt d'avoir un point de référence commun sur lequel s'appuyer pour avancer et donner envie à d'autres acteurs d'embarquer. Son contenu : mise à disposition d'une boîte à outils, identification des priorités, définition des « portes à ouvrir » en fonction des possibilités, des dynamiques et des besoins.

**Faire circuler les savoirs.** Que ce soit dans la production de connaissance, dans la construction de savoirs collectifs ou dans la communication, le diagnostic doit être partagé. On pense ainsi à la mise en place de débats, de communication voir de médiation.

## Méthodologie - Nos ingrédients

**Si le PAT de La Porte du Hainaut était un plat, lequel serait-il et pourquoi ?**

*« Des lasagnes car chacun apporte «sa couche» de connaissances, d'expériences inspirantes ou encore de bonne humeur »*

**Un membre du groupe ressource du PAT**

Nous l'avons expliqué plus haut, le parti pris pour ce diagnostic du PAT est une démarche au long cours. Pour cette première version de diagnostic, nous avons donc choisi de nous baser sur plusieurs types d'informations, de les combiner de manière thématique, afin d'en faire ressortir les principaux enjeux et donc d'identifier des priorités pour notre territoire. Le but est d'éclairer le démarrage du PAT pour ensuite ouvrir d'autres portes qui nécessiteront des informations plus précises et plus thématiques dans un second temps.

Dans notre panier de courses pour cette première version de DIAG :

**Des indicateurs clés :** nous avons sélectionné un ensemble de d'indicateurs clés pour présenter (sous formes de chiffres ou de cartes) un portrait alimentaire synthétique du territoire. L'objectif n'est pas, encore une fois, d'être exhaustif (la thématique alimentaire est trop vaste) mais d'apporter une première base de connaissance pour le collectif. Cette base pourra être capitalisée ensuite sous la forme d'un « Observatoire local de l'Alimentation ».

**Un foisonnement documentaire :** De multiples ressources sont disponibles sur la thématique de l'alimentation : rapports nationaux, ouvrages, études, dossiers thématiques, diagnostics internes, etc. face à la profusion d'informations sur cette thématique, identifier, sourcer et croiser des informations pertinentes se révèle un intéressant outil d'aide à la décision. Ici nous présentons une synthèse documentaire : des idées et informations essentielles de

*« Ce qui compte ne peut pas toujours être compté, et ce qui peut être compté ne compte pas forcément »*

**ALBERT EINSTEIN**

manière concise et ordonnée. Ce premier travail permet de mettre en avant un certain nombre d'éléments structurants et s'appuie sur une vingtaine d'études sélectionnées (externes et internes).

**Des dires d'acteurs :** ateliers, focus group, séminaires, rencontres, soirées, entretiens... depuis le lancement des PAT de nombreux temps ont été organisés. Pendant ces temps, des données ont été collectées à partir des dires des acteurs. Ces données donnent un éclairage plus subjectif, ne permettent pas de mesurer mais plutôt de comprendre à partir de l'expérience des acteurs.

## Outils - Nos “ ustensiles”

### CE QUI NOUS OUTILLE, CE QUI NOUS A AIDÉ À PRÉPARER. NOS INDISPENSABLES, ON S'EN EMPARE, ON LES EXPLOITE.

Sur le sujet de l'alimentation, vous l'avez compris, ce n'est pas les données qui manquent. En effet, depuis le début du PAT nous avons recensé un nombre important d'outils numériques mis à disposition par différents acteurs. Ce sont de véritables outils pour « cuisiner » le PAT. On perçoit qu'il va nous falloir les garder sous la main (ou dans notre tiroir) pour les années à venir.

Ici, nous avons référencé ceux qui nous ont servi dans la recette de ce diagnostic. Pour la suite de nos travaux, la liste sera tenue à jour et mise à disposition des acteurs.

#### Inventaire de nos ustensiles



##### Le Recensement Agricole

Tous les dix ans, le recensement agricole permet de collecter de multiples données (superficie, cheptels, main d'œuvre, modes de production et de commercialisation...) sur l'ensemble des exploitations françaises. La dernière opération date de 2020. La DRAAF Hauts-de-France met à disposition sur son site internet un tableau de bord synthétique par territoire. Accès à la fiche territoriale synthétique RA 2020 « CA de la Porte du Hainaut » ([https://draaf.hauts-de-france.agriculture.gouv.fr/IMG/html/fts\\_ra2020\\_ca\\_de\\_la\\_porte\\_du\\_hainaut.html](https://draaf.hauts-de-france.agriculture.gouv.fr/IMG/html/fts_ra2020_ca_de_la_porte_du_hainaut.html))



##### AGRESTE

Agreste est le site de statistique, d'évaluation et de prospective agricole du Ministère de l'Agriculture et de la Souveraineté alimentaire. Le site met à disposition des chiffres clés mais aussi des publications et analyses. Par exemple, la collection GRAPH'AGRI constitue une source précieuse d'informations statistiques dans les domaines de l'agriculture, de la forêt, du territoire, de l'environnement, de l'alimentation, de la pêche et des industries agroalimentaires. <https://agreste.agriculture.gouv.fr/>

## BASIC

**Le BASIC** (Bureau d'analyse sociétale d'intérêt collectif) a créé plusieurs outils qu'il met à disposition des collectivités ([www.lebasic.com](http://www.lebasic.com)) :

- **SISTA**. Cet outil de diagnostic des systèmes alimentaires territoriaux propose des données sur la production agricole, la transformation agroalimentaire, la consommation alimentaire et la durabilité. L'outil offre la possibilité de comparer ces données dans le temps ainsi qu'avec d'autres territoires (La Porte du Hainaut a eu accès à cet outil dans le cadre de l'appel à projet « Accompagnement collectif de territoires : un incubateur de projets économiques et fonciers pour la transition alimentaire et agricole des Hauts-de-France »)
- **PARCEL** est un simulateur pour aider à relocaliser la production alimentaire. Il permet, d'un point de vue théorique, d'évaluer pour un territoire donné les surfaces agricoles nécessaires pour se nourrir localement. Parcel permet de simuler les effets de scénarios comme l'augmentation de la part de l'agriculture biologique, la réduction de la proportion d'aliments d'origine animale ou encore la diminution du gaspillage. Largement paramétrable, c'est un outil d'aide à la décision.
- **Obsoalim** est un outil de diagnostic de la précarité alimentaire. Il permet de cartographier les risques de précarité alimentaire département par département en prenant en compte plusieurs facteurs : contraintes économiques, isolement social, environnement alimentaire appauvri, information alimentaire.
- **Territoires fertiles**, est un outil d'information qui permet aux citoyens et aux décideurs de dresser un premier bilan simplifié de la situation alimentaire de leur territoire (il s'appuie sur les outils PARCEL et CRATER).



## ma cantine

### CRATer

CRATer est un outil de sensibilisation et d'aide au diagnostic développé par l'association Les Greniers d'abondance. Son objectif est double : d'une part participer à la prise de conscience d'un large public (citoyens, élus, etc.) sur les enjeux de résilience alimentaire et d'autre part faciliter le travail lors de la construction de diagnostics terrain approfondis, par exemple lors de la réalisation de Projets Alimentaires Territoriaux (PAT). ([www.crater.resiliencealimentaire.org](http://www.crater.resiliencealimentaire.org))

### ma cantine

« ma cantine » est un outil d'information et de télédéclaration à destination des acteurs de la restauration collective. Il présente des données sur la part de produits durables et de qualité, la part de bio, la part de réussite de l'objectif d'approvisionnement EGAlim et les mesures mises en place dans les cantines. <https://ma-cantine.agriculture.gouv.fr/accueil>



### Observatoire de la production bio

Cet outil présente des statistiques de l'agriculture biologique jusqu'à l'échelle territoriale : évolution du nombre de fermes, de transformateurs et magasins engagés en bio ainsi que les surfaces et cheptels bio et en conversion. [www.agencebio.org/observatoire-de-la-production-bio-sur-votre-territoire](http://www.agencebio.org/observatoire-de-la-production-bio-sur-votre-territoire)



### TrACE

La plateforme TrACE - Trajectoires Air-Climat-Énergie - est pilotée par Atmo Hauts-de-France et le Cerdd, via son Observatoire Climat Hauts-de-France. Cet outil met à disposition des données régionales et territoriales liées aux thématiques Air-Climat-Énergie sous forme de tableaux de bord.



### Vigifoncier

Vigifoncier est un service d'information en ligne proposé par les Safer. Il permet de disposer d'indicateurs de suivi et d'analyse des dynamiques foncières locales.



### Observatoire Régional de la Santé et du social (OR2S)

L'Observatoire de la santé et du social a pour mission d'améliorer la connaissance de la population dans le domaine sanitaire et social au plan régional et infra-régional. Il dispose d'une application de gestion des indicateurs territorialisés, AGIT.



### Observatoires des territoires

C'est un outil de l'Agence nationale de la cohésion des territoires (ANCT). Il met à disposition dans une cartographie interactive de nombreuses données statistiques à différentes échelles dans le champ de l'aménagement et du développement des territoires et publie régulièrement des rapports et analyses sur les dynamiques et disparités territoriales. [www.observatoire-des-territoires.gouv.fr](http://www.observatoire-des-territoires.gouv.fr)



### Outils de La Porte du Hainaut

#### ► Geocadastre

Outil SIG (Système d'information géographique), il permet de consulter un important volume de données géographiques de référence, par exemple les données du cadastre et d'occupation du sol. Le SIG permet aussi de visualiser des cartographies d'aide à la décision.

#### ► Mine de DATA

C'est un outil de datavisualisation regroupant un ensemble de données externes sur les thématiques de travail de la collectivité (données de cadrage, données observatoires). L'objectif est aussi de doter l'outil de données internes (données produites par le fonctionnement des services).



## CE QUE L'ON RETIENT

Un parti pris. Une méthode de diagnostic non classique. Un diagnostic en plusieurs étapes. Cette première étape : création d'une base de connaissance commune pour identifier des priorités. Une utilisation d'indicateurs clés et la part belle faite à l'analyse documentaire et aux dires d'acteurs. Des secondes étapes de diagnostic suivront : plus thématiques, plus précises, plus techniques.







## Partie 2

# CE QUE L'ON A CUISINÉ

« L'avenir de  
l'Humanité repose  
sur le maintien  
de la capacité  
des sols à rendre  
des services sur :  
le climat, l'eau,  
la nutrition »

Marc-André SELOSSE  
biologiste

Nous l'avons expliqué : le sujet de *l'alimentation* est **vaste** et touche plusieurs **thématiques**. L'alimentation c'est également *un système* : les producteurs, les transformateurs, les distributeurs et les consommateurs. Dans l'**équation**, nous avons décidé d'*ajouter* : la *préservation* des ressources naturelles et de l'environnement, comme un préalable au **maintien** de la production alimentaire. À l'arrivée : une **réflexion** avec une approche *cohérente et systémique* - « **du sol à l'assiette** » - pour coconstruire un système *alimentaire territorialisé* plus **durable** et plus **résilient**.

33



RESSOURCES



PRODUCTION



TRANSFORMATION



DISTRIBUTION



CONSOMMATION

# RESSOURCES

Pour subvenir à ses besoins - dont les *besoins alimentaires*- l'homme exploite un réservoir de ressources (matières premières, sources d'énergie...). Certaines de ces ressources sont renouvelables, d'autres pas. Les stocks s'épuisent sans se renouveler. Il est *essentiel* de s'intéresser à leur état pour une *exploitation* et une *gestion adaptée*.

**E**n effet, « L'exploitation n'est pas la seule cause de disparition d'une ressource naturelle. La dégradation peut aussi conduire à la perte de celle-ci, même d'une ressource « renouvelable » : par exemple l'eau, une fois contaminée par une pollution qu'on ne peut pas éliminer, perd sa valeur et devient inexploitable. »

Selon l'ADEME « le système alimentaire des Hauts-de-France génère des pressions environnementales et sociales sur le territoire : des paysages peu favorables au maintien et au développement de la biodiversité, la dégradation de la qualité des sols et de

l'eau, les maladies liées à l'alimentation (obésité, troubles nutritionnels), l'érosion des emplois, les problématiques de revenus (des agriculteurs comme des salariés) ainsi que la précarité alimentaire. Ces pressions locales, couplées à d'autres venant de l'extérieur, contribuent à leur tour à la montée en puissance de menaces pour la région à la fois environnementales (fréquence et force d'événements climatiques extrêmes, pertes de services écosystémiques, érosion des sols, épuisement des ressources fossiles et phosphates) et sociales (non-renouvellement de la main d'œuvre aux différents maillons de la chaîne, baisse démographique, hausse des dépenses publiques). ».



# Sols Foncier

## 1 - LES TERRES AGRICOLES

Une ressource physique, tangible, nourricière

## 2 - LE FONCIER AGRICOLE

Une terre à laquelle sont attribués des droits de propriété et d'usage

## 3 - LE MARCHÉ FONCIER AGRICOLE

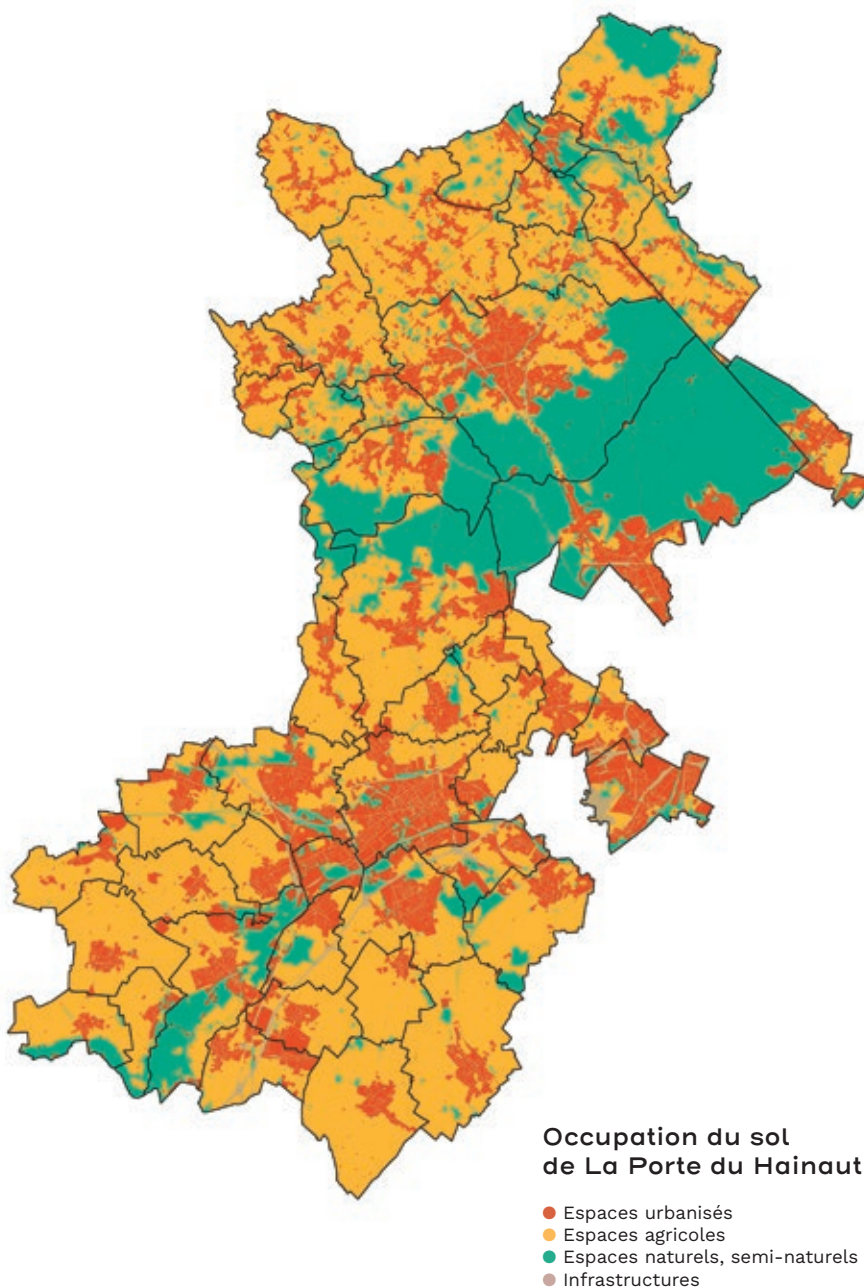
Ensemble des transactions, des transferts de droit sur une terre (ensemble des ventes, achats et locations)

Le site *Transition foncière* pointe que « les sols doivent faire l'objet de la même attention que l'énergie : ressource fondamentale de développement, ils ne sont ni inépuisables, ni véritablement renouvelables. » En effet, l'organisme indique que les sols vivants abritent « 25% de la biodiversité mondiale ».

L'artificialisation des sols comptabilise tout processus impliquant une perte d'espaces naturels, agricoles ou forestiers sur le territoire. Entre 2005 et 2021, 79% des terres artificialisées sur La Porte du Hainaut l'ont été sur des terres agricoles. Ce pourcentage est proche des tendances observées nationalement. Une note de France Stratégie explique que « sur les vingt dernières années, l'artificialisation s'est effectuée sur des espaces agricoles à plus de 80 %, alors que les sols agricoles ne représentent que 49 % des espaces naturels, agricoles et forestiers ».

Comment analyser ce chiffre ? Le Centre d'analyse précise « Trois facteurs peuvent expliquer ce phénomène : les villes sont historiquement construites à proximité des terres présentant les meilleures valeurs agronomiques alors que les espaces naturels et forestiers sont davantage situés dans des zones peu accessibles (montagne notamment) ou soumises à des aléas (inondation, éboulement, etc.). De plus, les espaces naturels et forestiers sont davantage protégés (réserve biologique, réserve intégrale, arrêté de protection biotope, zones Natura 2000, etc.), ce qui limite leur constructibilité. Enfin, la faible rentabilité de l'agriculture et le faible coût du foncier agricole favorisent le changement d'affectation de ces terres. Cela est renforcé par le fait qu'en moyenne, le prix d'un terrain agricole devenu constructible est multiplié par près de 65 ».

Avec la préservation des terres agricoles et de leur qualité, l'accès au foncier représente également un enjeu important notamment pour les nouvelles générations d'agriculteurs qui peinent souvent à réunir les fonds nécessaires à leur installation.



Source : OCS2 - Région Hauts-de-France



## Biodiversité

« Les surfaces en herbe (*prairies permanentes ou temporaires*) rendent de nombreux services **écosystémiques** : support de biodiversité, pollinisation, alimentation des animaux d'élevage, préservation de la ressource en eau, limitation de l'érosion des sols, stockage de carbone, qualité des paysages, etc. »

**8,3%**

PART DES  
INFRASTRUCTURES  
AGRO-ÉCOLOGIQUES  
"PERMANENTES"  
DANS LA SAU

**5,2**

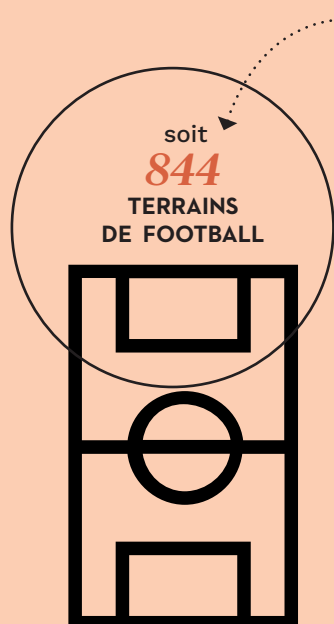
MÈTRES DE HAIE  
PAR HECTARE DE SAU

Source Modélisation Basic  
SISTA 2020

Par ailleurs, le recul (-44 exploitations entre 2010 et 2020) de l'élevage constitue également un facteur de pression sur les milieux naturels ou semi-naturels que sont les prairies et bocages, qui ne sont plus utilisés comme pacages.

Le maintien de l'agriculture et de l'élevage, et donc des prairies, est un enjeu prioritaire pour la préservation des éléments éco-paysagers d'intérêts sur la Plaine de la Scarpe et de l'Escaut.

### Sur le territoire de La Porte du Hainaut



**591 hectares**

AGRICOLÉS ARTIFICIALISÉS  
entre 2005 et 2021

**79%**

D'ARTIFICIALISATION  
SUR LES TERRES AGRICOLES  
entre 2005 et 2021

**20%**

DE SURFACE EN HERBE  
DANS LA SAU DU TERRITOIRE

**178**

TRANSACTIONS FONCIÈRES  
AGRICOLÉS

POUR UNE SURFACE DE

**224 ha**

ET UNE VALEUR DE

**5 024 k€**

**52 hectares**

RENDUS À L'AGRICULTURE  
entre 2005 et 2021

## Empreinte carbone et consommation énergétique

L'alimentation représente **24% de l'empreinte carbone** des Français. Ce sont les *produits transformés* issus de l'industrie agro-alimentaire qui occupent la plus grosse part avec *53% de l'empreinte alimentaire*.

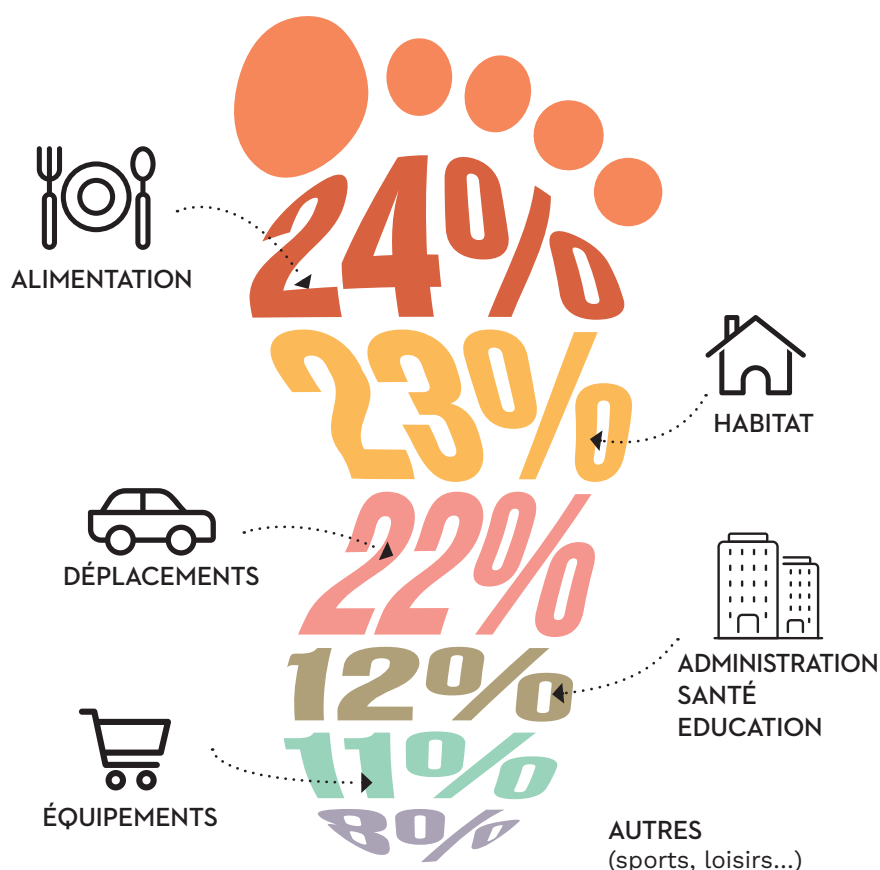
Empreinte carbone  
des français  
en 2021

**9,8t**  
PAR HABITANT  
L'EMPREINTE 2023\*  
EST ESTIMÉE À **9,4t/hab**

**55%**  
DE L'EMPREINTE CARBONE  
EST ASSOCIÉE  
AUX IMPORTATIONS

### L'EMPREINTE CARBONE

L'empreinte carbone d'une activité humaine est une mesure des émissions de gaz à effet de serre d'origine anthropique, c'est-à-dire imputées aux activités humaines. « Les gaz à effet de serre (GES) ont un rôle essentiel dans la régulation du climat. Sans eux, la température moyenne sur Terre serait de -18 °C au lieu de +14 °C et la vie n'existerait peut-être pas. Toutefois, depuis le XIXe siècle, l'homme a considérablement accru la quantité de gaz à effet de serre présents dans l'atmosphère. En conséquence, l'équilibre climatique naturel est modifié et le climat se réajuste par un réchauffement de la surface terrestre. »



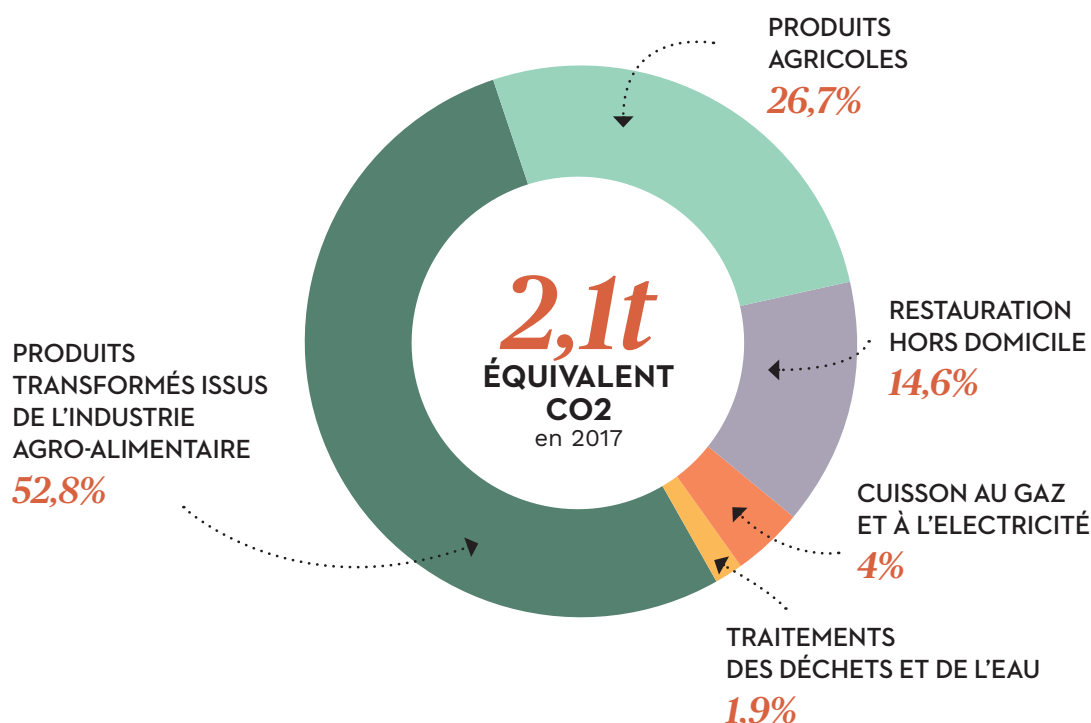
Note : la méthodologie de calcul des émissions par poste a évolué en 2024, impliquant une modification de la répartition.

\* Les données provisoires 2023 ne permettent pas une décomposition par poste de consommation.

Source : SDES-Insee

## Empreinte carbone de l'alimentation d'un français

Source : CGDD/SDES - 2022



38

Le défi climatique s'impose donc aussi au système alimentaire, et notamment via l'agriculture. ESS France parle d'une "urgence écologique" : « Le secteur agricole est aujourd'hui responsable de 18% des émissions de gaz à effet de serre en France, ce qui en fait l'un des principaux contributeurs du réchauffement climatique. Il est également l'un des principaux responsables de l'effondrement de la biodiversité, du fait de la transformation des terres en espaces de culture intensive, détruisant l'habitat naturel de nombreuses espèces animales, diminuant la fertilité des sols et exposant les insectes pollinisateurs à des produits toxiques (pesticides, fongicides, désherbants, etc.). Alors que la reproduction des écosystèmes naturels est déterminante pour garantir la pérennité des filières de production et d'approvisionnement d'une alimentation saine, la mise en danger de ces écosystèmes fait donc peser sur les sociétés humaines un risque majeur en termes de santé ».

L'organisation actuelle du système alimentaire a entraîné une course à la production agroindustrielle et son corollaire d'effet néfastes pour l'environnement. Les défis environnementaux auxquels les agriculteurs doivent faire face pour maintenir des capacités de production

qui leur garantissent viabilité économique, préservation de leur santé, de celle des consommateurs et de l'environnement sont nombreux et complexes.

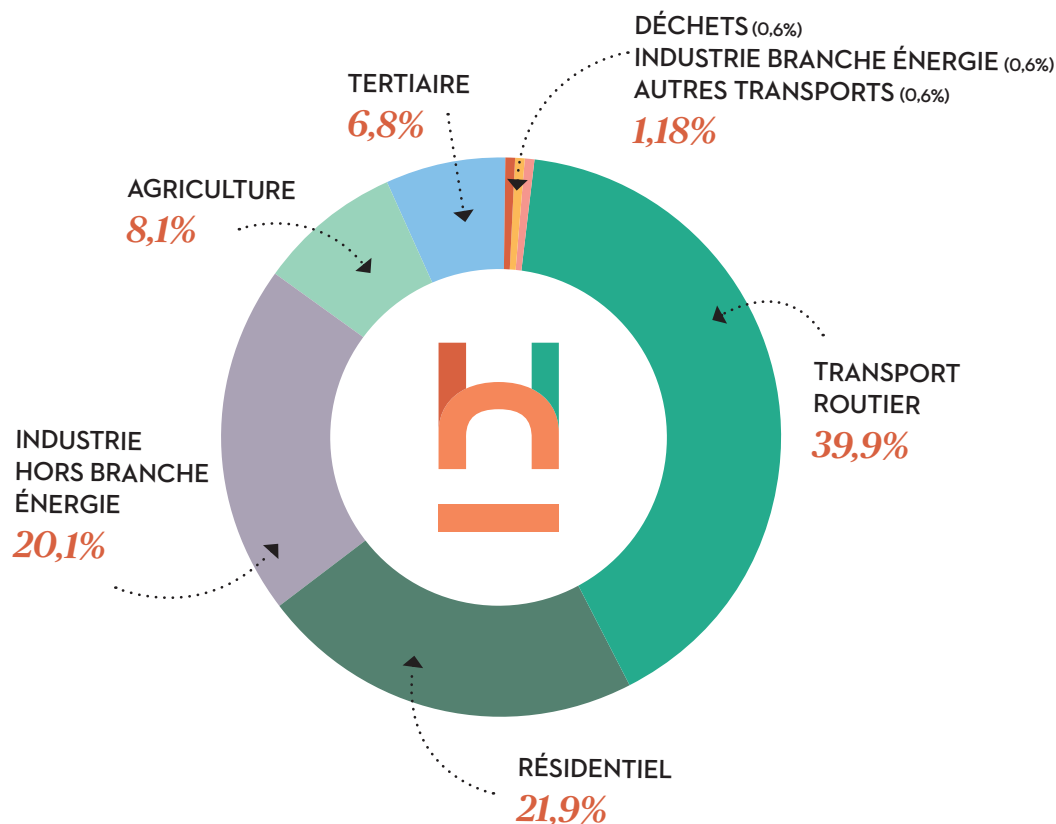
Par ailleurs, le diagnostic CRATER nous indique que notre territoire a une « dépendance très marquée à l'énergie et aux pesticides et relativement faible à l'eau d'irrigation. » et une « production insuffisante pour couvrir la consommation et les pratiques agricoles très préjudiciables à la biodiversité ».

## Répartition des émissions de GES par secteur PCAET en 2021 Communauté d'Agglomération de La Porte du Hainaut

Source : Atmo Hauts de France

### EMISSIONS DE GAZ À EFFET DE SERRE (GES)

Les émissions de Gaz à Effet de Serre du territoire de La Porte du Hainaut s'élevaient en 2021 à **867 ktCO<sub>2</sub>**. L'agriculture représente **8% (70ktCO<sub>2</sub>)** de ces émissions selon l'outil TRACE développé par ATMO Hauts-de-France et l'Observatoire Climat porté par le CERDD.



39

Les émissions de GES de l'agriculture sont caractéristiques, car majoritairement composées d'autres molécules que le CO<sub>2</sub> et issues de processus biologiques. L'élevage (fermentation entérique et gestion des déjections) est la source des émissions de méthane (CH<sub>4</sub>) et la culture des sols (fertilisation minérale et organiques) des émissions de protoxyde d'azote (N<sub>2</sub>O). En effet, si le secteur agricole ne pèse que 1% dans les émissions de CO<sub>2</sub>, il est à l'origine de 57% des émissions de CH<sub>4</sub> et 81% des émissions de N<sub>2</sub>O.

	CO <sub>2</sub>	CH <sub>4</sub>	N <sub>2</sub> O
Répartition des émissions en agriculture par types de GES en 2021	12%	47%	41%
Part de l'agriculture dans les émissions de GES en 2021	1%	57%	81%
Estimation de l'évolution des émissions de GES entre 2015 et 2030 (scénario PCAET)	-51%	-44%	-8%
Evolution des émissions de GES (agriculture) entre 2008 et 2021	-8,5%	+3,35%	-14%

ATMO Hauts-de-France Inventaire M2023\_v2 / TrACE - Stratégie territoriale du PCAET, 2023



# PISTES POUR RÉDUIRE LES ÉMISSIONS DE GES

## L'évolution de l'occupation des sols

Les sols stockent du carbone. Augmenter le stock de carbone des sols permet de diminuer les quantités de carbone présent sous forme de CO<sub>2</sub>, un abondant GES. Ce stock varie selon l'utilisation : les changements d'utilisation des sols ont donc une grande importance dans le stock de carbone des sols. Les conditions météorologiques entraînent aussi des variations du stock de carbone des sols.

Compte tenu des spécificités du territoire, l'objectif principal est la préservation des espaces naturels, agricoles et forestiers : il faut du moins faire en sorte que l'urbanisation n'entraîne pas de diminution de ces surfaces. Un autre point important est de limiter l'artificialisation des sols et leur imperméabilisation.

40

## L'évolution des pratiques agricoles

Le développement de pratiques agricoles favorables à la séquestration de carbone offre des perspectives intéressantes :

- ▶ Agroforesterie,
- ▶ Préservation des prairies permanentes,
- ▶ Enfouissement de résidus de cultures et de matières organiques,
- ▶ Augmentation du couvert permanent,
- ▶ Allongement des rotations de culture,
- ▶ Réduire le travail du sol,
- ▶ Généralisation des haies et des bandes enherbées,
- ▶ Plantation d'arbres d'alignement ou isolés.

## L'évolution des habitudes alimentaires

- ▶ Consommer plus de céréales, fruits, légumes et légumes secs, moins de charcuterie et de viande, en privilégiant la qualité sur la quantité,
- ▶ Manger local et de saison (si possible des produits bio et sous label de qualité),
- ▶ Cuisiner maison plutôt qu'acheter des produits transformés,
- ▶ Réduire le gaspillage alimentaire.



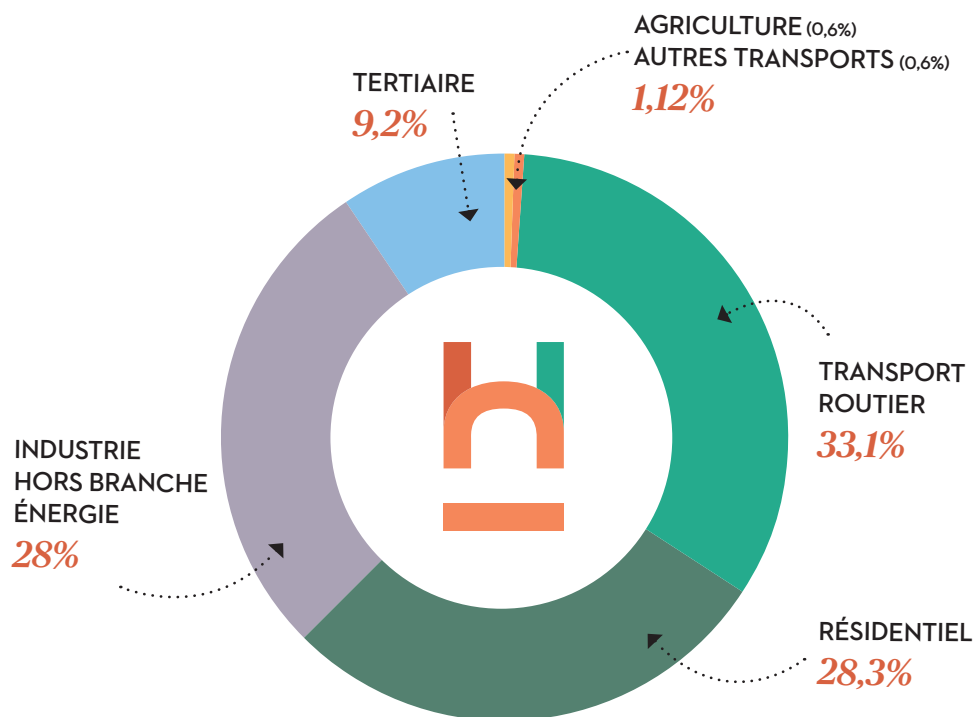
## Stratégie énergétique de La Porte du Hainaut

Le potentiel de déploiement d'énergies renouvelables issue de l'agriculture, a été analysé récemment dans le cadre de l'étude sur la stratégie de transition énergétique applicable au territoire de la Porte du Hainaut. La Chambre d'agriculture précise qu'actuellement, l'intérêt des agriculteurs se porte plutôt sur les installations photovoltaïques sur les bâtiments agricoles et moins sur la méthanisation en raison notamment des contraintes d'exploitations et d'investissements plus importants à engager.

## Consommation énergétique

### Consommation d'énergie par secteur PCAET en 2021 Communauté d'Agglomération de La Porte du Hainaut

Source : Atmo Hauts de France - outil TRACE



La consommation, d'énergie du territoire de La Porte du Hainaut s'élevait en 2021 à 4 252GWh. Le secteur agricole consomme peu d'énergie : il totalise une consommation énergétique de 34GWh en 2021, soit seulement 1% des consommations du territoire.

#### POTENTIEL D'ÉCONOMIE D'ÉNERGIE

Le gisement global d'économie est estimé à 22GWh/an. Pour le secteur agricole, l'enjeu principal est celui de la réduction des émissions non énergétiques de gaz à effet de serre. Ceci renvoie à une réflexion sur l'évolution des pratiques et du modèle agricole.

41

## CE QUE DISENT LES ACTEURS

### Souhait d'agriculteurs d'un accompagnement pour :

- ▶ La plantation de haies
- ▶ La mise en place de l'agriculture de conservation des sols  
(Parlons agriculture sur La Porte du Hainaut, juin 2024)
- ▶ 66% des agriculteurs interrogés ont évoqué une problématique liée à la ressource en eau
- ▶ 78% des agriculteurs interrogés ont constaté et subissent les effets du changement climatique :
  - Fortes chaleurs difficiles à gérer (principalement dans les serres, plus

d'énergie nécessaire pour refroidir les frigos et salles de forçage, terre qui devient de plus en plus sèche, animaux sensibles à la chaleur)

- Périodes de froid pas assez importantes pour limiter les ravageurs
- Variation de la météo ; sécheresse, tempêtes, grêle
- Augmentation des maladies et des ravageurs
- Variétés autrefois cultivées dans le Sud qui peuvent aujourd'hui l'être dans le Nord (changement du climat régional).

(Enquête réalisée auprès de 15 agriculteurs dans le cadre de la mise à jour du guide des producteurs locaux, 2022-2023)

## DURABILITÉ, RÉSILIENCE : BOUSSOLES DU SYSTÈME ALIMENTAIRE DE DEMAIN ?

- Un **système alimentaire durable** doit être organisé de manière à répondre aux besoins alimentaires des générations présentes, sans compromettre la capacité des générations futures à répondre aux leurs.
- La **résilience**, quant à elle, peut se définir comme la capacité d'un système à résister et/ou à s'adapter à des perturbations et des chocs au fil du temps, même ceux qui sont imprévisibles, de telle sorte qu'il puisse continuer à remplir ses fonctions, à fournir des services et à générer des impacts souhaitables.

Ces deux concepts sont donc complémentaires pour assurer la pérennité à long terme de la société : l'amélioration de la durabilité permet de faire baisser les menaces pesant sur le territoire, et en cas de concrétisation de certaines de ces menaces sous forme de crises, l'amélioration de la résilience permet au territoire d'y faire face.



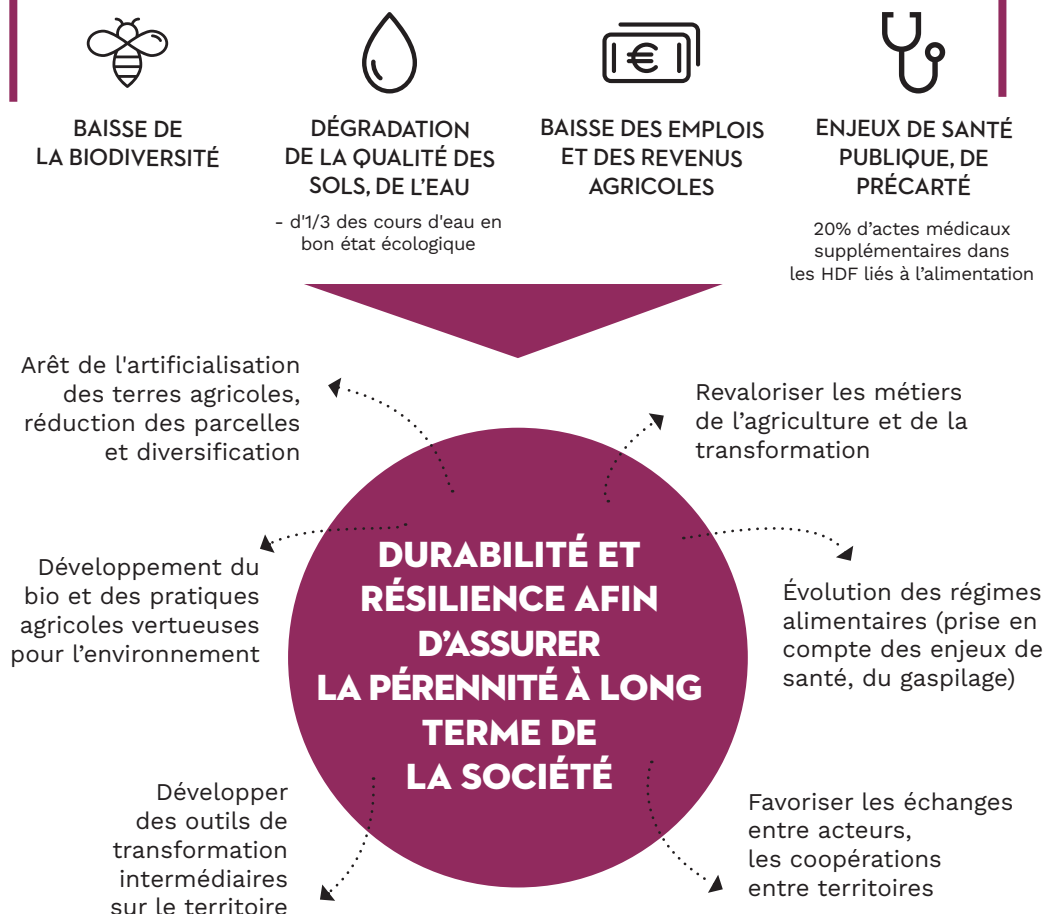
**Si vous deviez convaincre quelqu'un de rejoindre la démarche PAT, que lui diriez-vous en quelques lignes ?**

« Bien manger, des produits de qualité, c'est indispensable pour une bonne santé. Sur le territoire nous pouvons très bien le faire, à nous de soutenir cette filière des producteurs, des transformateurs, des distributeurs, cela favorise la vie économique locale, et c'est très bon pour notre planète et la lutte contre le dérèglement climatique. »

Un membre du groupe ressource du PAT



### MENACES



Synthèse des menaces qui pèsent sur le système alimentaire des Hauts de France - ADEME 2023



## CE QUE L'ON RETIENT

- Une pression importante du système alimentaire sur les ressources naturelles, la biodiversité et un impact sur le dérèglement climatique
- Un déficit en matière d'infrastructures agroécologiques et notamment de haies
- Une nécessité de préserver en quantité et qualité les surfaces agricoles du territoire, notamment pour préserver et accroître les services écosystémiques pour l'eau, la biodiversité, le climat et la nutrition. Avec des enjeux particuliers pour les zones humides et les surfaces toujours en herbe, ces dernières représentant 1/5 de la SAU totale
- Des difficultés d'accès au foncier pour les nouvelles générations d'agriculteurs, avec notamment une tension sur les prix.
- Le maintien de l'agriculture et de l'élevage, et donc des prairies, est un enjeu prioritaire pour la préservation des éléments éco-paysagers d'intérêts sur la Plaine de la Scarpe et de l'Escaut.
- L'alimentation est à la fois un poste important dans l'empreinte carbone et un levier pour la réduire.
- Un potentiel de développement des énergies renouvelables notamment de la méthanisation et du photovoltaïque sur les bâtiments agricoles.
- Des agriculteurs se regroupent et se mobilisent (GEDA, GIEE, PMAZH) pour trouver et mettre en œuvre collectivement des solutions répondant aux défis environnementaux et climatiques.

# PRODUCTION

**16 888 ha** **Agriculture**

DE SURFACE AGRICOLE  
UTILISÉE (SAU)

SOIT UNE PART DE

**47%**

ET UNE ÉVOLUTION DE

**-3%**

EN 10 ANS  
(Région : -1%)

Les Petites régions (PRA) ont été définies en 1946 à la demande du Commissaire Général au Plan pour mettre en évidence des zones agricoles homogènes et permettre la mise en œuvre d'actions d'aménagement destinées à accélérer le développement de l'agriculture.

Pour l'INSEE, dans l'objectif d'étudier l'évolution de l'agriculture, il s'agissait de disposer d'un découpage stable de la France en unités aussi homogènes que possible du point de vue agricole, en s'affranchissant des découpages administratifs aux limites arbitraires.



## Petites régions Agricoles

- Cambrésis - 59
- Hainaut - 59
- Plaine de la Scarpe - 59

Source : Agreste

45

